

Motivations,

Une passion pour l'histoire postale :

L'histoire postale me passionne pour sa richesse documentaire et humaine. À travers les cartes postales non illustrées et les entiers postaux, je décris les usages postaux et les contextes historiques parfois oubliés.

Une activité culturelle et créative :

La collection est une activité captivante et porteuse d'une véritable valeur culturelle. Je considère ce passe-temps comme profondément créatif.

Des qualités mobilisées au quotidien :

Cette pratique mobilise patience, organisation, rigueur et sens de l'analyse.

Des témoins du passé à valoriser :

Ces modestes objets font revivre une mémoire collective et valorisent un patrimoine discret.

Un engagement personnel :

Je mène ce travail avec plaisir et constance, dans un esprit de partage et de transmission.

Présentation du fichier,

Ce document s'ouvre sur un historique de la communication par cartes, suivi du sommaire, d'une bibliographie et d'une liste des abréviations. Les numéros de départements utilisés sont ceux de l'époque.

Peut-être que l'idée de la carte postale est née grâce à cette catégorie de cartes.

Dès le 17^{ème} siècle (et même avant) les gens aisés communiquaient avec des cartes portées par des domestiques, (sûrement à l'origine de la carte de visite). Nul ne connaît le nom de la personne qui eut l'idée lumineuse de créer ce bout de carton qui parfois est recouvert de céreuse et est nommée carte porcelaine. Elle sera interdite vers 1865. Mais la question reste posée : est-ce ces cartes de visite qui ont donné l'idée de la carte-poste puis de la carte postale ?

Carte porcelaine de la société CONCORDIA en 1848.



Cartes postales non illustrées, entiers postaux de France et d'ailleurs.

La loi du 20 décembre 1872 a été promulguée dans le but de créer et de vendre des cartes-postales uniquement dans les bureaux de poste. Elles entrent en circulation le 15 janvier 1873. Les caractéristiques techniques seront de 12 cm par 8 cm avec un poids compris entre 2 et 5 grammes. Cette loi précise : "Aucune de ces cartes ne peut être mise en vente sans être munie préalablement d'un timbre-poste ou des timbres-postes valables afin d'en opérer l'affranchissement".

C'est ce texte qui leur confère leur qualité de précurseur des entiers postaux français et étranger. Et c'est pourquoi je termine ce fichier avec des entiers postaux.

Au départ, deux types de cartes postales sont alors disponibles. La première, blanche ou blanc jaunâtre, affranchie à 10 centimes, circule librement en France et en Algérie y compris dans la même ville ou dans la circonscription d'un même bureau. La deuxième carte postale, chamois, a une valeur d'affranchissement de 15 centimes et peut circuler entre différents bureaux de poste. Cette carte postale officielle comporte une étroite frise de 4 mm de large. L'administration postale a détenu le monopole de ces cartes postales jusqu'en 1875.

Ce fichier retrace 84 pages d'histoire postale.

Classement établi d'après l'ordre d'émission officiel des précurseurs et entiers postaux. (Réf. : catalogue J. Storch & B. Sinai).

Avant-propos – Sommaire:

Page : 01 et 02

	Première carte inventée en Hongrie - 1 ^{er} octobre 1869.	03
1 ^{ère} partie :	Carte postale non illustrée nationale (janvier 1873 à juin 1878).	03 à 43
2 ^{ème} partie :	Une carte privée difficile à trouver sur le marché (n° PRI C38).	44
3 ^{ème} partie :	Cartes hors de France - (Colonies).	45 à 46
4 ^{ème} partie :	Cartes expédiées vers la France depuis l'étranger.	47 à 52
5 ^{ème} partie :	En remplacement des entiers postaux dits précurseurs.	53 à 77
<u>Partie finale :</u>	Enveloppes et cartes-lettres.	77 à 82
	Bande de journaux, cartes télégrammes.	82 à 84

Note typographique :

En optant pour la typographie Garamond, je mets en valeur la profondeur historique du texte, dans une mise en page respectueuse des codes classiques de l'époque.

Information complémentaire :

Carte porcelaine cérusée : pigment synthétique blanc opaque à base de plomb.

Les numéros des départements sont d'époque.

Pour être précis, le recto est le côté portant la mention "Carte postale".

Abréviations :

GC : grand chiffre. PC : petit chiffre -T.à.d ou t.à.d : timbre à date - Off : officielle. Sem : semaine.

Bibliographie :

J.Storch, B. Sinai, préfacé par Agnès Monottoli. Jean Pothion - L'oblitération Française. (Impression M. Coulon 1963). J.P. Alexandre. C. Barbey, J.F. Brun. G. Desarnaud - Les tarifs Postaux Français 1627-1869. Imprimerie du Vivarais, Annonay - Catalogues Yvert & Tellier, Spink et Maury.

Source en ligne : Wikipédia - Marcophilie.org - Tarifs postaux : Phil-Ouest - Entierpostal.fr

1^{ère} carte postale non illustré (1869) originaire d'Autriche-Hongrie.

Le 1^{er} octobre 1869, l'Autriche-Hongrie met en circulation la première carte postale officielle, conçue par Emanuel Hermann. De petit format, imprimée sur carton rigide et pré-timbrée à 2 kreutzers, elle porte l'inscription "Correspondenz-Karte" sous l'aigle impérial. Ce modèle simple sera rapidement imité par de nombreux pays.

Tampon ovale bleu ZINNER & HOCK.WIEN.

Au recto : T.à.d. WIEN daté du vendredi 18 mars 1870.



Vendue pré-timbrée au prix de 2 kreutzers. Affublée de 3 lignes destinées à l'adresse du destinataire, elle sera imprimée en 8 langues.

Verso :
Budapest 24/03.1870.



Tampon encreur d'artisan viennois.



La réforme de 1892 remplacera le kreutzer par le heller (100 heller équivalent 1 couronne).

Son efficacité et sa popularité en font rapidement un modèle pour l'Europe : plus de trente administrations postales adoptent la carte postale dans les années 1870, la France l'introduisant officiellement en 1873.

Les deux premières cartes pré-timbrées officiels.

Ces cartes, souvent sobres, témoignent d'une période de transition. La dernière fut imprimée en 1878.

Timbre Cérés 10 c brun (mars 1873). Annulé d'un t.à.d (type 17) de Paris pour Paris, en 2^{ème} levée du 12 mai 1873.



Destinée à circuler en France Et en Algérie, dans une même ville ou dans la circonscription du même bureau selon la loi du 20 décembre 1872.

Cadre A aux fleurs de lys.

À cette époque, la Poste assurait jusqu'à six levées par jour, de la 1^{ère} à la 6^{ème}, permettant un acheminement rapide. Selon la distance, le courrier pouvait voyager à pied, à cheval, en malle-poste ou par ambulant ferroviaire. Les ambulants triaient en roulant, accélérant fortement le traitement. Ainsi, une lettre levée le matin pouvait être distribuée le soir même.

Écrivez le samedi 1^{er} mars et postée le lendemain à Montreuil-sous-Bois (60).

Timbre Cérès 10c brun sur rose plus (mars 1873) 5 c vert jaune sur azuré (juin 1872) oblitéré d'un losange GC portant le n°2516 indiquant Montreuil-sous-bois, 2 t.à.d. (type 17). Départ 4^{ème} levée du dimanche 2 mars 1873.

Verso :



Tampon d'artisan



Noir sur blanc, cadre A aux fleurs de lys.

Carte adressé à la Celle-Guénaud (36).
2 lignes d'écritures verticales.

T.à.d (type 17) de Montreuil-sous-Bois (60) daté 4^{ème} levé du 1^{er} mars 1873.

2 T.à.d. (type 17) de Paris daté du 2 mars 1873. Une étoile remplace l'heure de levée.

T.à.d. (type 17) d'arrivé à Pressigny (Indre et Loire) le lundi 3 mars 1873.

Quatre cartes officiel n°2.

Départ de Bueil (Eure 26) pour Mantes-la-Ville (Seine et Oise 72).

Destinée à circuler à découvert en France et en Algérie, de bureau en bureau en tenant compte de la loi du 20/12/1872. Deux lignes de textes le long du cadre gauche. M simple, quatre lignes pour l'adresse, dép. d'. Cadre du timbre carré non orné avec mention du prix soit 15c, (**repéré par transparence**). 6 lignes de texte sous le cadre du timbre. Imprimerie nationale, tarif du 15 janvier 1873. Le carton est blanc ou blanc azuré et de format 8 x 12 cm.



T.à.d. (type 17) qui annule le Timbre 15 centimes (juin 1873).

Cérès 15c oblitéré d'un losange GC 667 Bueil (Eure 26).
21^{ème} levée du samedi 18 janvier 1873.

T.à.d (type 16) de 1869 cercle plein lettre romaine 1^{ère} levée du 18 janv.1873.

Cadre B fleuroné.

[Note] : De 1875 à 1941, La Poste assurait une tournée quotidienne, même le dimanche, avec plusieurs distributions par jour à Paris ainsi qu'un service régulier en zones rurales.

Écrite à Cambrai (Nord 57) pour Amiens (Somme 76).

Destinée à circuler à découvert en France et en Algérie, de bureau en bureau en tenant compte de la loi du 20/12/1872. Deux lignes de textes le long du cadre gauche. M simple, quatre lignes pour l'adresse, dépt.d. Cadre du timbre carré non orné avec mention du prix soit 15c, (repéré par transparence).

6 lignes de texte sous le cadre du timbre. Imprimerie nationale, tarif du 15 janvier 1873. Le carton est blanc ou blanc azuré et de format 8 x 12 cm.

[Note A] : Ce descriptif, stable dans sa composition, ne sera repris qu'en cas d'obligation liée à la compréhension typologique ou à la variation du tarif en vigueur.



Timbre 15 centimes Cérés (sept 1871) oblitéré d'un losange GC 709 Cambrai (nord 57).

T.à.d de Cambrai en 3^{ème} levée du samedi 15 février 1873.

Cadre B fleuroné.

Verso :



Tampon d'artisan.
Fabricant de nourriture
Animal.

Départ de Tonnerre le samedi 1^{er} mars 1873 pour Tonnerre (Yonne 83).



Cérés 15c (sept 1871) bistre oblitéré d'un losange GC 3971, (Tonnerre 83).
Cadre du timbre non orné, texte :
"Place du timbre à 15c"

T.à.d. (type 15) de Tonnerre (83)
Départ 3^{ème} levée du samedi 1^{er} mars 1873.
Arrivée le lendemain à en 1^{ère} levée.

Cadre B fleuroné.

[Note A] : Les formats observés pour cette série oscillent entre 120 × 78 mm et 123 × 80 mm, selon les millésimes ou les lots d'impression.

Départ du 24 mai 1873.

Timbre Cérès 15c (sept 1871) bistre annulé d'un losange GC 3254, Sablé-sur-Sarthe.

T.à.d (type 15) de départ de Sablé-sur-Sarthe,
3^{ème} levée du 24 mai 1873.

Verso,

T.à.d (type 15) d'arrivée à St-Hilaire-des-Loges
Vendée (79).



Mis en relief de l'huissier de justice à l'aide
d'un tampon marqueur.



Les 2 premières cartes sorties de l'imprimerie nationale furent émises le 15 janvier 1873. La 1^{ère} semaine, il sera vendu 7.240.000 cartes. L'imprimerie ne peut faire face et doit sous-traiter avec le privé.

Cinq cartes officielle n° 3.

Émis le 2 février 1873 (2^{ème} émission). Les mentions dans les cadres ne furent plus imprimées. Les usagers s'étant plaints qu'elles se voyaient à travers les timbres. Impression noir sur blanc. Quatre lignes d'avis sous la mention "Carte postale". Deux lignes de texte le long du cadre gauche. Lettre M simple.

Départ du 22 mai 1873.

Timbre Cérès 10c brun sur rose plus (janvier 1873).

Cadre A fleuroné.



T.à.d (type 15) de Paris rue
Bonaparte 4^{ème} levée du
jeudi 22 mai 1873.

L'étoile de Paris annule le
timbre au type Cérès et
porte le chiffre 15 (rue
Bonaparte)

Carte de Paris pour Paris.

Départ le 10 juin 1873 de paris (73) pour Paris.

Timbre Cérés 10c brun sur rose (janvier 1873) annulé d'une étoile de Paris n°22 (rue Taitbout).

Cadre A fleuroné.



L'étoile de Paris annule le timbre au type Cérés 10C brun sur rose et porte le chiffre 22.

T.à.d (type 17) de Paris rue Taitbout, 1^{ère} levée du 10 juin 1873.

T.à.d (type 17) indique Vaugirard (ancienne gare de la petite ceinture) 2^{ème} levée du mardi 10 juin 1873.

des d'explications sur la façon et on doit indiquer l'adresse.

Intérieur d'une même ville.

De bureau à bureau au prix de 15 centimes selon la loi du 20/12/1872, début du tarif le 15 janvier 1873, fin du tarif le 30 avril 1878. Tampon bleu de l'expéditeur.

Timbre Cérés 15 centimes oblitéré par un losange GC 5055, Philippeville (Algérie).



T.à.d. (type 17), Cette (33) du lundi 20 septembre 1875.

T.à.d. (17) Philippeville du mardi 21 septembre 1875. Cursive bleue de Philippeville. Double emplacement pour l'affranchissement.

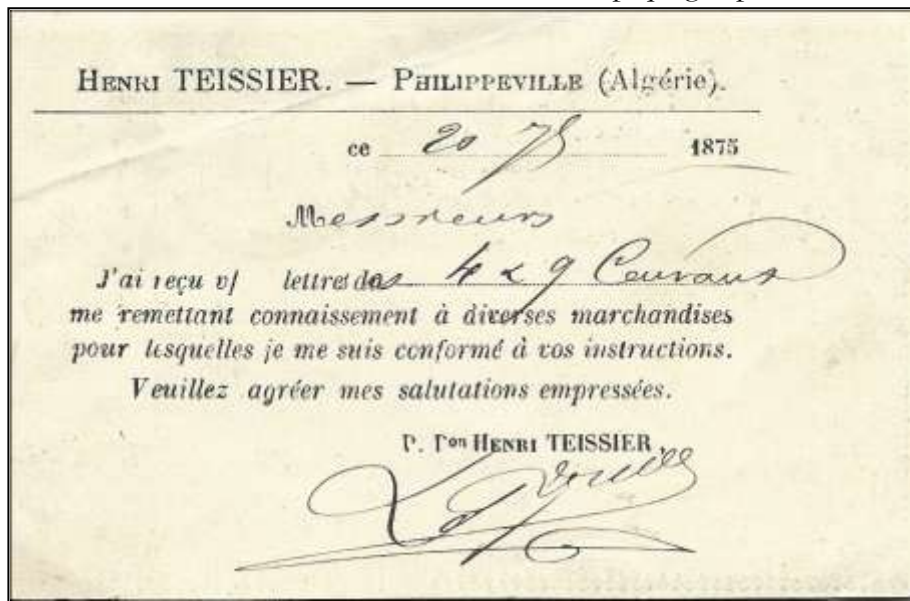
Texte informatif en 6 lignes.

Carte off 3 noir sur blanc, cadre A fleuroné, Imprimerie Nationale émise en janvier 1873.

[Note B] : Le carton peut varier en teinte, en épaisseur ou en grain, selon les séries et les aléas matériels.

Postée de Philippeville (Constantine), arrivée à Cette dans l'Hérault (33).

Scan du verso à taille réelle de la carte ci-dessus. Repiquage après achat de la carte.



Repiquage : Carte officielle achetée à la poste par un particulier et sur laquelle ce dernier fait imprimer les mentions de son choix. Pratique légale mais lente car ces cartes sont imprimées une par une.

Postée à Lille pour arrivée à Lille.

Noir sur blanc, émis en janvier 1873. 4 lignes d'avis sous "carte postale". 2 lignes de texte le long du cadre gauche. M simple. Cadre A fleuroné.

Pas de mention de prix dans les lignes de l'avis.

Le cadre du timbre est rectangulaire, sans mentions ni ornements.



Timbre Cérés 10c brun sur rose (janv. 1873) annulé d'un losange gros chiffre n°2046 Lille. 2 t.à.d (type 17) du mardi 10/03/1874 à Lille (67).

Tampon encreur d'artisan.

6 lignes d'explications sur la façon dont on doit indiquer l'adresse.

À l'intérieur d'une même ville.

Postée à Brest pour Flers de L'orne(59).

Découpe de la carte très décalé (pas de marge en haut et à droite).

Cadre A



T.à.d (type 17) de Brest (29) 3^{ème} levée du mardi 09 janvier 1875.

Timbre annulé par un losange gros chiffre portant le n°611.

T.à.d d'arrivé à la 1^{ère} levée du Mercredi 10 janv.1875.

6 lignes d'explications sur la façon dont on doit indiquer l'adresse.



Le facteur a estimé que le support lui-même (la carte) n'était pas autorisé pour un envoi entre circonscriptions, et a donc appliqué une taxe forfaitaire de 5 centimes.

Une carte postale officielle n°4 (3^{ème} émission).

Destinée à circuler à découvert en France et en Algérie de bureau à bureau. Loi du 20 décembre 1872.

Envoyé de Bordeaux (32). T.à.d. (type 17) de départ, 6^{ème} levée du mardi 10 juin 1873.



Timbre Cérés 10c annulé losange GC 532 Bordeaux.

T.à.d. bleu 'Charles Koehler, Bordeaux du 10 juin 1873.

T.à.d. (type 17) de la 6^{ème} levée du mardi 10 juin 1873 à Bordeaux(32).

T.à.d. (type 17) d'arrivé 4^{ème} levée du mercredi 11 juin à Tain. Drôme (2).

T.à.d (Type 15) des ambulants de nuit Marseille-Lyon, lettre A du 11 juin 1873.

Le destinataire de cette carte donne une information sur le bateau vapeur le "SYLVIA" naviguant dans les mers de Chine et du Japon. Possibilité d'en faire usage sur prompt avis.

Quatre cartes postale officielles n°6. (3^{ème} émission).

De bureau à bureau.

Noir sur blanc, cadre D aux fleurs de lys, 3 lignes d'avis sous "carte postale" 2 lignes de texte le long du cadre gauche. M simple cadre du timbre rectangulaire vertical non orné avec un texte. Pas de mention de prix dans les lignes d'avis.

Tampon d'artisan.

Verso :



Timbre Cérés 15c annulé d'un losange St Galmier Loire (64).

T.à.d. (type 20) 2^{ème} levée du 25 février 1873 de St Galmier Loire (84).

Verso : T.à.d. (type 20) 2^{ème} levée 26 fév. 1873 à Angers (47).



T.à.d. des ambulants jours du 26 février 1878, Paris à Rennes. Lettre A

Postée à Nevers (56) le vendredi 21 mars 1873 pour Chablis (83).

De bureau à bureau.

Noir sur blanc, émise en janvier 1873. Cadre D aux fleurs de lys. 3 lignes d'avis sous «carte postale». M simple "dépt. d' ". Cadre carré non orné pour le timbre sans mention.

Verso :



T.à.d. d'un artisan de Nevers.

2 lignes d'écriture verticales



Timbre Cérés 15c oblitéré d'un t.à.d (type 17) départ 5^{ème} levée du vendredi 21 mars 1873.

6 lignes de texte sous le cadre du timbre.

T.à.d. convoyeur lettre C.Paris-Auxerre du samedi 22 mars 1873.

Postée en 2^{ème} levée du mercredi 26 mars 1873 à St Silvain.

De bureau à bureau.

Deux t.à.d au type 17 de St Silvain dans le Calvados (13).

Timbre 15c Cérès oblitéré par un losange gros chiffre n°3861 (St Sylvain 13).

Verso : 2 t.à.d de convoyeur
Lettre B du 26 mars 1873
Cherbourg à Paris.



T.à.d de convoyeur avec la Lettre C du 27 mars 1873 Paris au Havre.

Destinée à circuler de bureau à bureau en France et en Algérie selon la loi de 1872.

De bureau à bureau.

Timbre 15c Cérès oblitéré de 2 t.à.d. (type 17) du vendredi 4 avril 1873.



T.à.d. d'arrivée (type 15) des bureaux de quartier de Lyon lettre A soit : les terreaux.

T.à.d. de type 17. Départ de Grigny(68).

Cadre B fleuroné.

M simple.

Dépt. d'

Imprimerie privée.

Arrivée à Lyon (68) le jour même.

Quatre cartes officielles n°9, 4^{ème} émission).

Noir sur chamois, émis en février 1873. Cadre A fleuroné. 5 lignes d'avis sous 'carte postale'. Deux lignes de texte le long du cadre gauche. M simple. Cadre du timbre carré et non orné sans mention. Trois lignes de textes verticales sous le cadre du timbre. Mention de prix '10 centimes' dans les lignes de l'avis. Destinée à un usage local.

Couvert d'un timbre de type Cérès
10c brun sur rose, apposé par la poste
lors de l'achat, non oblitéré.

Cette carte à subi un découpage très décalé
en haut et à droite.

Cette carte, jamais utilisée, ne porte
aucune écriture, pas même une
oblitération.



Émis sous la **Troisième République**, le type Cérès incarne les valeurs républicaines à travers la représentation de la déesse de l'agriculture. Le timbre présenté ici est **dentelé**, avec **gomme intacte**, et **décentrage en haut et à droite**, ce qui renforce son intérêt philatélique. On retrouve ces timbres sur toutes les cartes dites précurseurs.

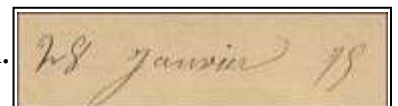
Cette carte est la même que ci-dessus mais avec un bord quelque peu décentré à gauche.



Ce timbre est annulé par une étoile de Paris
avec le chiffre 2 (rue St Lazare ou rue Milton).

Adresse d'arrivée incomplète on lit
"rue St Martin à Paris".

Scan du verso : la date d'écriture et d'envoi.



Carte postale réglementaire au tarif de 10 centimes, conforme à la loi du 20 décembre 1872, mais ici envoyée hors de la circonscription du même bureau — ce qui nécessitait un supplément d'affranchissement. Le timbre Cérès 5c vient donc compléter le tarif, portant l'affranchissement total à 15 centimes, conformément aux règles en vigueur à partir de janvier 1873 pour les cartes circulant entre bureaux différents.

2^{ème} levée du 23 novembre 1875
à Neuvy St Sépulchre.



Les deux timbres sont annulés par un losange portant le n° 2651 (Neuvy-St-Sépulchre, Indre 35).

Carte postale ayant circulée dans une même circonscription de Paris pour Paris.
prix : 10 centimes.



Timbre au type Cérès annulé d'une étoile de Paris chiffre 2 (rue Milton). Ce chiffre à représenté cette rue de novembre 1872 à fin mars 1876.

T.à.d. (type 17) du 30 août 1873
Paris rue Milton.

Carte émise en février 1873.
Imprimerie nationale.

Découpage très décalé.

Vingt quatre cartes officielles n°10, 4^{ème} émission).

Noir sur blanc, émis à partir du 19 février 1873. Cadre fleuroné, quatre lignes d'avis sous "carte postale". 2 lignes de texte le long du cadre gauche. M simple "dépt d". Cadre carré non orné sans mention. Six lignes de texte verticales sous le cadre du timbre. Mention de prix " 15 centimes" dans les lignes de l'avis.

Couvert d'un timbre de type Cérés 15c brun, apposé par la poste lors de l'achat, non oblitéré.

Cette carte, jamais utilisée, ne porte aucune écriture, pas même une oblitération.



Imprimerie Nationale, date d'impression janvier 1873.

Carte du 24 mai 1873

Postée à Limoges pour arrivée à Marseille.

Carte noir sur blanc, émise en février 1873, trois lignes d'avis et mention du prix (15 centimes) sous carte postale. Deux lignes de texte le long du cadre gauche. M simple "dépt". Cadre du timbre carré non orné et sans texte. Six lignes verticales de texte sous le cadre du timbre.



Timbre Cérés 15 centimes, oblitéré avec un losange GC 2049 Limoges, Haute Vienne (81).

T.à.d. (type 15) gare de Limoges du jeudi 11 septembre 1873.

T.à.d. (type 15) d'arrivée à Marseille le samedi 13 septembre 1873.

Cadre B fleuroné.

Émise en février 1873 par l'imprimerie National.

Si la carte porte à la fois le **losange AVP1°** et le **T.à.d lettre C**, cela indique que le courrier a transité par **plusieurs brigades ou lignes ambulantes.**



Losange ambulant AVP1° :
Avricourt vers Paris brigade n°1.

T.à.d ambulant du 15 avril 1874
D'Avricourt vers Paris.
La lettre C indique un changement
de ligne ou un autre transfert.
**La lettre C correspond à la ligne
Paris vers Nantes.**

Au verso :

Carte postale rédigée le 13 avril 1874, achetée vierge puis repiquée pour servir d'ordre de service commercial. Elle est remplie par un **agent des douanes**, agissant pour le compte des **fabriques de Molsheim et Luxeuil**, dans le secteur textile. Le contenu mentionne l'expédition d'un colis, avec des éléments de suivi tels que la **marque BE 2889**, le **numéro 96**, et la **signature du responsable**.



Postée à Nantes en Loire-Atlantique (74), arrivée à Albi (Tarn 77).

De bureau à bureau au prix de 15 centimes selon la loi du 20/12/1872, début du tarif le 15 janvier 1873, fin du tarif le 30 avril 1878.

Timbre Cérés 15 centimes, oblitéré avec un t.à.d. (type 17) de Nantes 1^{ère} levée du mercredi 1^{er} avril 1874.

2 lignes verticales.



Au centre t.à.d.
(Type 17) Albi (Tarn)
1^{ère} levée du vendredi
03 avril 1874.

Imprimerie nationale.
Cursive bleu du
destinataire.

Cadre B fleuroné émis en février 1873.

Postée à St-Just-en-Chaussée, Oise (58), arrivée à Noyon, Oise (58).

Timbre Cérés 15 centimes oblitéré par un losange GC 3697. St-Just-en-Chaussée.

T.à.d. (type 17) de départ 4^{ème}
levée du mercredi 29 avril 1874
de ST-Just-la-Chaussée(58).

T.à.d. (Type 17) 2^{ème} levée
Du jeudi 30 avril Noyon (58).



Imprimerie nationale.

Cadre B fleuroné émis en février 1873.

Postée à Maubeuge, Nord (57), arrivée à Lille, Nord (57).

De bureau à bureau au prix de 15 centimes selon la loi du 20/12/1872, début du tarif le 15 janvier 1873, fin du tarif le 30 avril 1878.

Tampon ovale d'une quincaillerie. Timbre Cérés 15 c oblitéré par un losange GC 2272 (Maubeuge).



Cadre B fleuroné émis en février 1878. Imprimerie nationale.

T.à.d. (type 17) Lille(57)
2^{ème} levée du samedi 29 août 1874.

T.à.d. (type 17) de Maubeuge (57)
2^{ème} levée du Vendredi 28 août 1874.

Au verso :
Compagnie de fives à Lille
(usine de construction d'ouvrages du
génie civile).

n°1273
Reçu le samedi
29 août 1874.



(Le traité de Berne fut signé le 9 octobre : établissant l'union générale des postes).

Carte postée à Angers, Maine-et-Loire (47), arrivée à St-Dié-des-Vosges (82).
Écrite le 2 novembre 1874.

T.à.d. (type 17) St-Dié-des-Vosges (82)
 6^{ème} levée du mercredi 03 novembre 1874.

Cérès 15 centimes oblitéré par un losange GC 99 (Angers).

T.à.d. (type 17) Angers (47)
 4^{ème} levée à 18h du
 mardi 02 novembre
 1874.

-99-Tiré et croix
 prévenir toute
 inversion avec le 66.



Tampon ovale Filature
 et laine. Garriol-Baron
 frères.

Cadre B fleuroné
 émis en février 1878.

Postée à Arras, Pas de Calais (61), arrivée à Vanves, Seine (60).

De bureau à bureau au prix de 15 centimes selon la loi du 20/12/1872, début du tarif le 15 janvier 1873,
 fin du tarif le 30 avril 1878.



Timbre Cérès 15 centimes oblitéré
 par un losange GC 174 Arras dans le
 Pas-de-Calais 61.

T.à.d. (type 17) Arras 6^{ème} levée
 du jeudi 19 novembre 1874.

T.à.d (type 17) d'arrivée à Vanves en
 1^{ère} levée du vendredi 20 novembre
 1874 (Seine 60).

Cadre B fleuroné émis en février 1878.

22 et 29 novembre : élections municipales. Les maires et adjoints, proposés par les préfets, sont nommés par le président de la République (loi du 20 janvier 1874).

Postée à Paris. (60) le en novembre 1874 pour Avallon (Yonne 83).

De bureau à bureau au prix de 15 centimes selon la loi du 20/12/1872, début du tarif le 15 janvier 1873, fin du tarif le 30 avril 1878.

T.à.d. (type 17) de départ de Paris le lundi 30 novembre 1874 de la rue des Feuillantines (60). Timbre Cérès 15 centimes oblitéré par une étoile de Paris n°38 rue des Feuillantines.



Imprimerie nationale.

T.à.d. (type 17) d'arrivée à Avallon (83) mardi décembre 1874.

Carte off 10. Cadre B fleuroné émis en février 1878.

Postée à Rouen, seine-inférieure (74), arrivée Lyon, Rhône (68).

T.à.d. (type 15) des rayons de distribution chiffre 1, Lyon (68) du dimanche 03 décembre 1874.

Cérès 15 centimes bistre oblitéré par un losange GC 3219 Rouen (74).



T.à.d. (type 17) Rouen 5^{ème} levée du lundi décembre 1874.

Verso :
Tampon encreur de l'artisan.



Très peu de marge en bas.

Écrite à Troyes la veille de l'envoi,

Timbre au type Cérès 15 c bistre annulé de 2 losanges numérotés 4034 (Troyes, Aube 9).



T.à.d de départ de Troyes, 6^{ème} levée du 23 janvier 1875.

T.à.d d'arrivée à Montereau en Seine et Marne(73).



Au verso tampon d'artisan.

Postée à Belfort (BELP) pour Paris (60).

Cérès 15 centimes oblitéré par un losange, lettres bâtons **BELP**, 5^{ème} levée mercredi 27 janvier 1875.

T.à.d. (type 17) gare d'Épinal (82)
5^{ème} levée du mercredi 27/01/75.

T.à.d. (type 17) de bureau de quartier 8
Arrivée à Paris le jeudi 28/01/75.

Verso : jeudi 28 janvier 1875.



(France : "amendement Wallon" introduisant dans la constitution le terme de république.)
(février-juillet : vote des Lois constitutionnelles de 1875).

Vendredi 13 juin 1875, cadre B fleuroné. Descriptif plus haut).

Celle-ci sont toujours vendu 15 c avec le timbre fourni.



Cérès 15 centimes bistre oblitéré par un losange GC 4034 Troyes (9).

À gauche, t.à.d (type 15) de Montreuil d'arrivé du samedi 14 juin 1875.

T.à.d de départ (type 15) de Troyes à la 6^{ème} levée du vendredi 13 juin 1875.

Postée à Gravelines, Nord (57), arrivée Dunkerque Nord (57).

De bureau à bureau au prix de 15 centimes selon la loi du 20/12/1872, début du tarif le 15 janvier 1872, fin du tarif le 30 avril 1878.

Timbre Cérès 15 centimes oblitéré par un losange GC 1710 Gravelines (57).



T.à.d. (type 17), 1^{ère} levée du samedi 10 juillet 1875.

Cadre B fleuroné, Imprimerie Nationale.

T.à.d. (type 17), Dunkerque 1^{ère} levée du dimanche 11 juillet 1875.

16/07/1875 : Adoption de la troisième loi constitutionnelle, complétant l'ensemble des lois qui fondent le régime de la Troisième République française.

Louviers, Eure (26), arrivée Évreux(26).

Timbre Cérés 10c brun sur rose (émis en mars 1875) plus 5 c vert-jaune sur azuré émis en juin 1872 dans le respect du tarif du vendredi 30 avril 1878.

Oblitéré par un T.à.d. (type 15) du samedi 17 juillet 1875.

Ainsi que de 2 Losanges GC
2105 Louviers.



Cadre du timbre non orné
sans mention de prix.

T.à.d. (type 15) d'arrivée 2^{ème}
levée du dimanche 18 juillet 1875,
Évreux (Eure).

Cadre B fleuroné, Imprimerie Nationale.

Écrite et postée à Paris, seine (60) pour arrivée à Dunkerque, Nord (57).

Tampon encreur d'artisan, (Paris) du vendredi 23 juillet 75.

Timbre Cérés 15 centimes oblitéré par une
étoile pleine de paris.

T.à.d. (type 17) de Paris
1^{ère} levée du vendredi 23 juillet
émise en février 1873.



Recouvert par 1 T.à.d. (type 17)
d'arrivée à Dunkerque
le samedi 24 juillet 1875.

Cadre B fleuroné, Imprimerie Nationale.

(La loi du 16 juillet 1875 organise les rapports entre les pouvoirs publics).

Écrite le 2 juillet mais postée en 3^{ème} levée du 2 août 1875 à Château-Renault en Indre-et-Loire (36).



Timbre Cérés 15 centimes oblitéré par un losange avec le numéro 924 (Château-Renault en Indre-et-Loire (36).

T.à.d (type 15) d'arrivé à Orléans (43), 1^{ère} levée du dimanche 3 août 1875.

Le t.à.d (type 15) de départ est tout en bas en 3^{ème} levée du samedi 2 août 1875. (Château-Renault en Indre-et-Loire (36).

Cadre B fleuroné, Imprimerie Nationale.

Postée à Château-Renault, Indre-et-Loire (36), arrivée à Orléans, Loiret (43).

Carte off 10. Émise en février 1873

Timbre Cérés 15 centimes oblitéré par un losange GC 924, Château-Renault(36).



Cadre B fleuroné,
Imprimerie Nationale

T.à.d. (type 17), Château-Renault(36) 1^{ère} levée du mercredi 04 août 1875.

T.à.d. d'arrivé (type 17), Orléans (43) 3^{ème} levée du jeudi 05 août 1875.

04/08/1875 : Signature du traité de Saint-Germain-en-Laye entre la France et le royaume de Tahiti, confirmant le protectorat français sur l'archipel.

**Écrite et postée à St Briec Cotes-du-Nord (21),
arrivée à Rouen en seine inférieure (74).**

De bureau à bureau au prix de 15 centimes selon la loi du 20/12/1872, début du tarif le 15 janvier 1873, fin du tarif le 30 avril 1878.

Timbre Cérés 15 centimes oblitéré par un losange GC 3533 St Briec.

Tampon bleu
d'artisan.



T.à.d. (type 17) 1^{ère} levée du
mardi 19 octobre 1875
St Briec, Cotes-du-Nord
(21).

T.à.d. (type 17) 2^{ème}
levée du mercredi 20
octobre 1875, Rouen
en Seine-inférieure
(74).

Rappel :

OFF 10 cadre B : Noir sur blanc, émis en février 1873. Cadre B fleuroné. 4 lignes d'avis sous "carte postale". 2 lignes de texte le long du cadre gauche. M simple "dép. d". Cadre du timbre non orné, 6 lignes de texte verticales sous le cadre du timbre. Mention de prix "15 centimes" dans les lignes de l'avis. Imprimerie nationale.

Timbre Cérés 15 centimes annulé d'un Losange GC 3533 St Briec (côtes-du-Nord 21).



T.à.d de départ (type 15) de St Briec dans les
Cotes-du-Nord (21) en 4^{ème} levée du mercredi
27 octobre 1875.

T.à.d d'arrivée (type 15) à Rouen
(Seine-Inférieur 74) en 2^{ème} levée du
28 octobre 1875.

Datée du 30 octobre 1875 et postée 3 jours plus tard à Nancy pour Nancy.

De bureau à bureau au prix de 15 centimes selon la loi du 20/12/1872, début du tarif le 15 janvier 1873, fin du tarif le 30 avril 1878.

Timbre Cérés 15 centimes oblitéré par un losange GC 2598 Nancy (52).



T.à.d. d'arrivé (type 17)
3^{ème} levée du dimanche
31 octobre 1875
à Nancy (52).

T.à.d. (type 17)
2^{ème} levée du samedi 30
octobre 1875 à Nancy 52.

Cadre B fleuroné, Imprimerie Nationale, émise en février 1873.

Écrite et postée de Bapaume (61), arrivée à Mailly-de-la-Somme (76).

De bureau à bureau au prix de 15 centimes selon la loi du 20/12/1872, début du tarif le 15 janvier 1873, fin du tarif le 30 avril 1878.

Timbre Cérés 15 centimes oblitéré par un losange GC 304 Bapaume (61).

T.à.d. (type 17) 1^{ère} levée
du vendredi 12 nov. 1875
à Mailly-de-la-Somme
dans la Somme (76).

T.à.d. (type 17) 3^{ème} levée
du jeudi 11 novembre
1875 à Bapaume,
Pas-de-Calais (61).



Cadre B fleuroné, Imprimerie Nationale, émise en février 1873.

Écrite et postée de Nevers dans la Nièvre (56), arrivée à Paris dans la Seine (60).

De bureau à bureau au prix de 15 centimes selon la loi du 20/12/1872, début du tarif le 15 janvier 1873, fin du tarif le 30 avril 1878.

Timbre Cérés 15 centimes oblitéré par un losange GC 2654 Nevers.



T.à.d (type 15) de départ sous le t.à.d. d'arrivée à Paris daté du vendredi 26 novembre 1875.

Acheminée par voie ferroviaire de Nevers vers Paris.

Arrivée "Paris G" t.à.d au type 15 avec le n° du dép.60. Rue des amandiers 20^{ème} arrondissement (G) Paris(60).

Postée à Paris. (60) en mars 1876 pour Genève (suisse).

Timbre Cérés 15 centimes annulé par une étoile de Paris avec le n° 23, (Rue du faubourg St Antoine, rue Aligre) Paris nord.



M simple.

Dépt' d.

T.à.d. (type 15) Paris gare du nord 7^{ème} levée du mercredi 8 mars 1876.

Verso :



Carte off 10 cadre B fleuroné, Imprimerie Nationale.

Arrive à Genève (suisse) le vendredi 10 mars 1876.

Carte officiel n°16

Variante du modèle OFF 10, l'OFF 16 s'en distingue par sa date d'homologation (07-75), qui en fait une émission spécifique.

Timbre Cérés 15 centimes oblitéré par un losange GC 6315 : **Lille-Quartier-Place-St-Kartin.**



T.à.d. (type 15) de départ en 5^{ème} levée du 8 novembre 1875 à Lille nord (57).

T.à.d. (type 15) d'arrivée à la 1^{ère} levée du mardi 9 novembre 1875 à Orange dans le Vaucluse(86).

Verso



En bas, parution de juillet 1875.

Off 18 identique aux cartes Off 10 mais se distingue par un millésime en bas à gauche.

Postée St Brieuc, Cotes-du-Nord(21), arrivée à Rennes (34).

Conformes au tarif de 15 centimes établi par la loi du 20 décembre 1872, elles furent en usage du 15 janvier 1873 au 30 avril 1878 pour les envois de bureau à bureau.

Timbre Cérés 15 centimes oblitéré par un losange GC 3533 (St Brieuc).

T.à.d. (type 15) Rennes
Ille-et-Vilaine (34)
5^{ème} levée du samedi 04
décembre 1875.



T.à.d. (type 15) St Brieuc
Côtes-du-Nord 4^{ème} levée
du samedi 04 décembre
1875.

2 lignes verticales

6 lignes verticales.

En bas date de parution
d'octobre 1875.

Cadre B fleuroné, Imprimerie Nationale, émise en février 1873.

Timbre Cérès 15 centimes oblitéré par un losange GC 3533 (St Briec).

T.à.d.(type 15) de départ de St Briec en Côtes-du-Nord en 1^{ère} levée du jeudi 04 décembre 1875.

T.à.d.(type 15) d'arrivée à Rouen en Seine- inférieur(76) en 2^{ème} levée du vendredi 10 décembre 1875.

En bas date de parution d'octobre 1875.



Cadre B fleuroné, Imprimerie Nationale, émise en février 1873.

(15 février au 18 mars 1876 inondation dans le bassin de la seine).

Postée à Compiègne, Oise (58), arrivée à Vuillafans, Doubs (24).

Émission millésimée Off 18, tarif de bureau à bureau à 15 centimes, période 1873–1878.

Timbre Cérès 15 centimes annulé par un losange GC 1094 (Compiègne 58).

T.à.d. d'arrivé (type 15)
Vuillafans Doubs (24)
1^{ère} levée du mercredi.
26 janvier 1876.



T.à.d.de départ (type 15)
Compiègne Dans l'Oise
2^{ème} levée du mardi 25
janvier 1876.

En bas, parution
d'octobre 1875.

Postée à Aix-en-Othe, Aube (9) pour arrivée Étampes, Seine-et-Oise (72).

De bureau à bureau au prix de 15 centimes selon la loi du 20/12/1872, début du tarif le 15 janvier 1873, fin du tarif le 30 avril 1878.

Timbre Cérés 15 centimes annulé par un losange GC -40-.



Auche,

T.à.d.de départ (type 15) Aix-en-Othe (9)
2^{ème} levée du mercredi 9 février 1876.

T.à.d. d'arrivé (type 15) Étampes 2^{ème} levée
du jeudi 10 février 1876.

En bas, parution d'octobre 1875.

De bureau à bureau au prix de 15 centimes selon la loi du 20/12/1872, début du tarif le 15 janvier 1873, fin du tarif le 30 avril 1878.

Timbre Cérés 15 centimes annulé par un losange GC 2448 Montélimart Drôme (25).



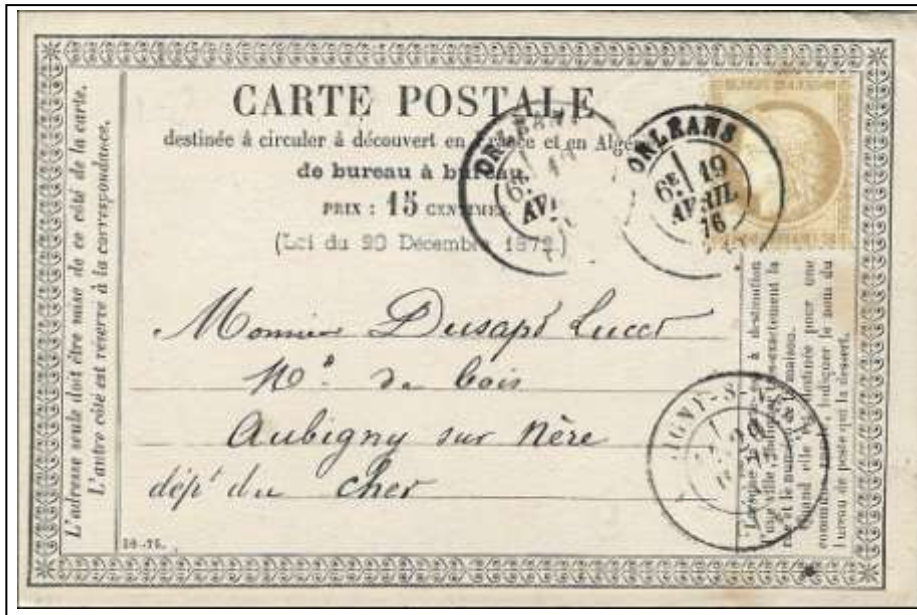
T.à.d (type 15) en 5^{ème}
levée du jeudi 10
février 1876 Drôme (25).

T.à.d d'arrivée (type 15)
en 4^{ème} levée du vendredi
11 février 1876.

En bas, parution d'octobre 1875.

Postée à Orléans, Loiret (43), arrivée à Aubigny-sur-Nère, Nièvre (17).

De bureau à bureau au prix de 15 centimes selon la loi du 20/12/1872, début du tarif le 15 janvier 1873, fin du tarif le 30 avril 1878.



Timbre Cérés 15 centimes oblitéré par un T.à.d. (type 17) d'Orléans
6^{ème} levée du mercredi 19 avril 1876.

T.à.d. d'arrivée (type 17) d'Aubigny-sur-Nère en 1^{ère} levée du jeudi 20 Avril 1876.

Scan du verso d'un commerce du bois à Orléans 43).



En bas date de parution soit octobre 1875.

Cadre B fleuroné, Imprimerie Nationale.

Note : Dernières pièces de la série Off 18, toutes conformes à la période tarifaire 1873–1878.

Carte officiel n°19, nov. 1875

Tous les tirages de 1875 à 1878 portent un millésime dans l'angle inférieur droit de la carte.

À date de 1^{er} janvier 1876, la France dans l'union Générales des Postes.une nouvelle formule figure pour pouvoir servir dans tout les cas : prix pour la France et l'Algérie 10C pour la même ville ou la circonscription du même bureau. Prix pour les pays étrangers avec lesquels l'échange des cartes est autorisé : 15 ou 20 c suivant la destination. Vingt c était la taxe pour les pays par voie de mer (dont les États-Unis).15 c pour les autres nations de l'Union. Des cartes furent émises avec c texte à partir de novembre 1875 en noir et blanc puis couleur chamois en décembre 1876.

Timbre Cérés 15 centimes oblitéré par un T.à.d. de départ (type 17) Périgueux(23)
7^{ème} levée du jeudi 20 avril 1876.

T.à.d. d'arrivée (urbain, type 15) de Lyon bureau n° 5, quartier des Terreaux (Presqu'île nord), le vendredi 21 avril 1876.

Daté en bas à droite de novembre 1875.



Carte officiel, n°20

Postée à Beaune (côte d'or 20) le 17 mars 1876.

Le t.à.d (type 15) portant n°5 correspond au Bd Magenta à Paris.

Verso: tampon d'artisan



Timbre Cérès 15 centimes annulé de 2 t.à.d (type 15) de gare lettre A (ambulant de nuit).

Arrive à Paris le 22 mars

Daté de décembre 1875.

Les cartes officielles n°21 à 39 utilisent le cadre B, gravé par Millés et employé de janvier 1876 à juin 1878.

Postée à Maubeuge, Nord (57), arrivée à Paris, Seine (60).

4 lignes sur les tarifs en vigueur : PRIX pour la France et l'Algérie : 10 centimes pour la même ville ou la même circonscription du même bureau. 15 centimes de bureau à bureau. Pour l'étranger avec lesquels l'échange des cartes postales est autorisé : 15 ou 20 centimes suivant la destination. 6 lignes explicatives sous le timbre.

Tampon bleu d'artisan, Maubeuge.

Timbre Cérès 15 centimes oblitéré par un t.à.d. (type 15)



T.à.d. (type 17) 3^{ème} levée du lundi 1^{er} mai 1876 à Maubeuge (57).

En haut au centre t.à.d. (type 17) 4^{ème} levée du mardi 02 mai 1876 à Paris (60).

M simple.

Département
ou
Pays :

Daté de janvier 1876.

Postée à Vire, Calvados (13), arrivée à Vaux-près-Meudon Seine-et-Oise (72).

4 lignes sur les tarifs en vigueur : **PRIX** pour la France et l'Algérie : 10 centimes pour la même ville ou la même circonscription du même bureau. 15 centimes de bureau à bureau. Pour l'étranger avec lesquels l'échange des cartes postales est autorisé : 15 ou 20 centimes suivant la destination. 6 lignes explicatives sous le timbre.



Département
ou
Pays :

T.à.d. (type 16) 2^{ème} levée
du mercredi 03 mai 1876 à
Vaux-près-Meud (72).

2 T.à.d. (type 17) 4^{ème} levée du
mardi 02 mai 1876 Vire Calvados (13).

Cadre B Fleuroné. Imprimerie Nationale, date d'impression janvier 1876.

Carte officiel n°22

Timbre Cérés 15 centimes oblitéré par un T.à.d. de départ (type 17) daté du mercredi 31 mai 1876. Couplé avec un T.à.d. (type 21) St-Vallier-sur-Rhône(25).



T.à.d. d'arrivé (type 17) en 1^{ère} levée
du jeudi 1^{er} juin 1876

M simple.

Depuis la carte n° 19 il y a 5 lignes
pour l'adresse.

Daté de mars 1876.

Carte officiel n°23

Timbre Cérés 15 centimes oblitéré par deux T.à.d. de départ (type 17) daté du mardi 6 juin 1876 de Nevers(56).

T.à.d. d'arrivée urbain (type 15) de Lyon, daté du 7 juin 1876, indiquant une levée ou un tri effectués par le bureau de distribution n° 3. Ce numéro renvoie au bureau de traitement et non au secteur du destinataire (21, rue Longue, quartier Saint-Paul / Saint-Jean, rive droite).

Daté d'avril 1876.



Carte officiel n°24

Timbre au type sage 15 centimes gris (type 1) émis le 16 juin 1876 et oblitéré par deux T.à.d. de départ (type 17) le 21 octobre 1876.

T.à.d. d'arrivé (type 17) à Angers (47)
le lendemain



N°961 daté de mai 1876.

Carte postale officielle de septembre 1876, affranchie au type Sage 10c, symbole du passage des timbres Cérés aux nouvelles valeurs républicaines. Elle illustre la volonté qu'avait l'État de moderniser l'image postale.

Carte officiel n°25

À partir de juillet 1876, l'expéditeur peut inscrire au recto son nom, griffes et étiquettes ou mentions manuscrites. Ces mentions sont utiles pour la réexpédition sans risque de taxation.

Écrite de l'hôtel Bristol le lundi 15 octobre 1876 à Paris.

2 t.à.d (type 15), rue de Luxembourg dans le quartier portant le n°35 à Paris (60).



Timbre 10c oblitéré par un t.à.d. (Type 17)
4^{ème} levée du lundi 15 octobre 1876.

A destination rue de Luxembourg
Paris (60).

Timbre type sage 10 vert (type 2) de 1876.

Arrivée au 55 Faubourg St Martin à Paris.

N°1443. Édition de juillet 1876.

Postée à Miribel dans l'Ain (01) le samedi 20 janvier 1877.

Timbre type Sage 15 centimes gris émis le 14 octobre 1876 oblitéré par un t.à.d. de convoyeur.

Arrivée à Fontaine sur Saône le dimanche 21 janvier 1877. Passé par Lyon(68) le même jour à 17h20.

Scan du verso :



M simple



Département

ou
Pays

Tampon encreur D'artisan teinturiers
à Miribel dans l'Ain (01).



N°1443. Édition de juillet 1876.

Carte officielles n°26

Le timbre type Sage noir 10c (type II), émis en janvier 1877, devient alors le timbre dédié à la carte postale.



Carte postale officielle –n°1242 de Septembre 1876.

Plusieurs tarifs coexistent :

Carte affranchie au **type Sage 10c**,

Prix pour la France et l'Algérie
10c pour les envois dans la même ville
ou la circonscription d'un même bureau.
15c de bureau à bureau
15 à 20c pour l'étranger selon les accords
postaux ou suivant la destination.

Carte officiel n°28

Timbre au type sage 15c gris type 2, oblitéré par deux t.à.d. de départ (Type 16) de Bourg-St-Andéol (06) le lundi 14 août 1876.

Scan du verso :



Bourg-St-Andéol (Ardèche)

Au dos un début d'oblitération sans doute d'arrivée à Bagnols-sur-Sèze dans le Gard (29).



N°2242 daté de décembre 1876.

Carte officiel n°28

Timbre au type sage 15c gris type 2, oblitéré par un t.à.d. de départ (Type 17) de Besançon (Doubs 24) le samedi 31 mars 1877 à la 7^{ème} levée.

Départ de Besançon le 31 mars (7^e levée), marqué par un T.à.d. type 17 réduit « Besançon / Dole », utilisé au bureau postal de la gare. Acheminement par les lignes ferroviaires de l'Est et du Nord, avec arrivée à Lille le dimanche 1^{er} avril 1876.

T.à.d. d'arrivée (Type 17) à Lille en 3^{ème} levée du dimanche 1^{er} avril 1876.

Au dos scan d'un macaron artisan.



N°2960 daté de décembre 1876.

Carte officiel n°29

Timbre au type sage 15c gris type 2, oblitéré par un t.à.d. de départ (Type 17) de Saint-Saëns en Seine-Inf (74), en 2^{ème} levée du 4 mai 1877.



Le t.à.d. de gauche est le même que celui du départ.

Pas de t.à.d. d'arrivée au dos

N°354 daté février 1877.

Deux cartes officiel n°30

Pourrain le 25 février 1878 (83)

4 lignes sur les tarifs en vigueur : PRIX pour la France et l'Algérie : 10 centimes pour la même ville ou la même circonscription du même bureau. 15 centimes de bureau à bureau. Pour l'étranger avec lesquels l'échange des cartes postales est autorisé : 15 ou 20 centimes suivant la destination. 6 lignes explicatives sous le timbre.

Deux t.à.d (type 24) de départ de L'Yonne le 25 avril 1877, pour arrivée à Pourrain le lendemain.



N°739 daté d'avril 1877.

Postée à Valenciennes, Nord (57), arrivée à Raismes Nord (57).

Timbre type Sage 15 centimes gris oblitéré par un t.à.d (type 17).



M simple

Département
ou
Pays :

2 T.à.d. de départ (type 17)^{1ère} levée du jeudi 15 novembre 1877, Valenciennes Nord (57).

T.à.d. d'arrivée (type 17)^{1ère} levée du vendredi 16 novembre 1877, Raismes Nord (57).

Au verso tampon d'artisan.



[Impression de l'année défectueuse.](#)

Off 30 avec faute. Cadre B Fleuronné. Imprimerie Nationale, date d'impression **avril 18.7**. Numérotée 739.

Carte officiel n°31

Trois timbres aux types sage 5 centimes vert de type 2, cohérent avec un tarif intérieur de bureau à bureau.

Daté du 17 octobre 1877. Départ 2^e levée, transit par l'ambulant "PORT-BOULET A ANGERS" d'où un T.à.d contenant un astérisque et la date 17 OCT 77), Les cinq empreintes des T.à.d d'ambulant sont du même service et de la même date.

Arrivée en 6^{ème} levée à Angers et sans doute le même jour puisque le trajet ne dure qu'une heure et demi environ.



Identique à la carte ci-dessus sauf le n° 1240 tiré en juin 1877 caché par le timbre.

Carte officiel n°32

Cadre B Fleuronné. Imprimerie Nationale, date d'impression janvier 1876.

Mention imprimée partiellement lisible en bas à droite. La forme ascendante du premier caractère évoque un "J", suggérant une impression **en janvier 1876**. Le papier blanc et le grammage (> 2 g) confirment le reclassement en type OFF 21.

4 lignes sur les tarifs en vigueur : PRIX pour la France et l'Algérie : 10 centimes pour la même ville ou la même circonscription du même bureau. 15 centimes de bureau à bureau. Pour l'étranger avec lesquels l'échange des cartes postales est autorisé : 15 ou 20 centimes suivant la destination. 6 lignes explicatives sous le timbre.

Postée à la Ferté-sous-Jouarre en Seine-et-Marne Paris.



Timbre Cérès 15 centimes oblitéré d'un T.à.d. de départ (type 17), 4^{ème} levée du jeudi 27 avril 1876.

T.à.d. de départ (type 17), la Ferté St Jouarre (73). 4^{ème} levée du jeudi 27 avril 1876.

T.à.d. d'arrivé (type 17) à Paris 1^{ère} levée du vendredi 28 Avril 1876.

Département
ou Pays :

Daté de juillet 1877

Carte officiel n°32

Les cartes n° 32, 33 et 34 reprennent le même modèle que la n° 31 ; seule la date de parution diffère. Écrite à Montluçon (Allier 3) le vendredi 28 septembre 1877, postée en 4^{ème} levée. Timbre au type sage gris et au type II annulé par un t.à.d au type 17.

T.à.d. d'arrivée avec mention Paris(60) distribution et numéro de rayon(6) en 1^{ère} levée du samedi 29 septembre 1877.

Scan du verso :



n° 1585 tiré en juillet 1877.

Carte officiel n°33

Écrite et postée à Avignon (Vaucluse 84) le mardi 6 nov. 1877 en 6^{ème} levée, annule le timbre au type sage (type II).



Scan réduit du tampon d'artisan situé au dos.



T.à.d. d'arrivée avec mention Paris(60) distribution et numéro de rayon(6) en 7^{ème} levée du mercredi 7 novembre 1877.

N°184 sept 1877.

Bien que destinées à des lieux différents, ces deux cartes aboutissent toutes deux au rayon 6 de Paris. En 1877, la capitale disposait d'un service urbain exceptionnellement dense, avec jusqu'à neuf levées par jour. Cette organisation très structurée permettait de traiter rapidement les dépêches arrivant tout au long de la journée. Les rayons assuraient ainsi une distribution locale précise, unique en France à cette époque.

Carte officiel n°33

Écrite à Tullins (Isère 37), postée à Valence.

4 lignes sur les tarifs en vigueur : PRIX pour la France et l'Algérie : 10 centimes pour la même ville ou la même circonscription du même bureau. 15 centimes de bureau à bureau. Pour l'étranger avec lesquels l'échange des cartes postales est autorisé : 15 ou 20 centimes suivant la destination. 6 lignes explicatives sous le timbre.

2 t.à.d de convoyeur de Valence à Moirans (Isère 37) à la 2^{ème} levée du 29 novembre 1877.



Arrivée à Paris n°1^{er} le 1er décembre 1877.

Scan du verso :



Tampon encreur d'artisan.

M simple.

Département
ou
Pays :

Cadre B Fleuronné. Imprimerie Nationale, datée de septembre 1877. N°1646.

Carte officiel n°33

Départ de Varenne-sur-Armanche en Haute-Marne(50).

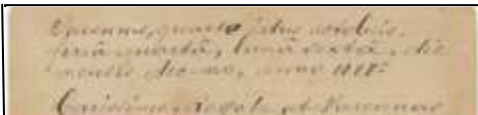
t.à.d (type 17) qui annule le timbre au type Sage 15 centimes gris en 3^{ème}

levée du 11 octobre 1888.

Au centre T.à.d. d'arrivée (type 17) 1^{ère} levée du 12 octobre.

À droite, t.à.d. de départ (type 17)
1^{ère} levée du 11 octobre.

Au dos de la carte est écrit :



Varennis, quarto idus octobris, feria quarta, luna sexta, die mensis decimo, anno 1888." Écrite en Latin médiéval.

Traduction :
" Varennes, mercredi 12 octobre 1888"

La date manuscrite du 12 octobre ne correspond pas au dépôt réel :
la carte a été postée plus tôt afin d'arriver précisément le 12, comme l'indiquent les cachets.



Datée du 8 septembre 1877. Numérotée 1846.

Carte officiel n°34

Postée à Grenoble le samedi 15 juin 1878 (37).

4 lignes sur les tarifs en vigueur : PRIX pour la France et l'Algérie : 10 centimes pour la même ville ou la même circonscription du même bureau. 15 centimes de bureau à bureau. Pour l'étranger avec lesquels l'échange des cartes postales est autorisé : 15 ou 20 centimes suivant la destination. 6 lignes explicatives sous le timbre.

Timbre type Sage 10 centimes gris oblitéré par un T.à.d. (type 17).



T.à.d (type 17) Grenoble
8^{ème} levée. Samedi 15
Juin 1878.

T.à.d. (type 17) d'arrivée
à Lyon dimanche 16 juin
1878.

Scan du verso :

Tampon encreur d'artisan.



Département

ou

Pays :

Cadre B Fleuronné. Imprimerie Nationale, date d'impression décembre 1877. Numérotée 2718.

Carte officiel n°34

Départ Brest (Finistère 28), arrivée à Paris(60).

4 lignes sur les tarifs en vigueur : PRIX pour la France et l'Algérie : 10 centimes pour la même ville ou la même circonscription du même bureau. 15 centimes de bureau à bureau. Pour l'étranger avec lesquels l'échange des cartes postales est autorisé : 15 ou 20 centimes suivant la destination. 6 lignes explicatives sous le timbre.

2 t.à.d de Brest daté de la 1^{ère} levée du dimanche 07 juillet 1878 qui annule le timbre au type sage 10c noir.



Scan du verso :
repiquage de l'expéditeur.
Daté du 6 juillet 1878.



(1878 : 1^{ère} exposition universelle).

Cadre B Fleuronné. Imprimerie Nationale.

N°2718 daté de décembre 1877.

Carte officiel n°34

Départ de Paris, rue des Vieilles Haudriettes (3^e arrondissement, quartier du Marais).

Trois t.à.d. de boîte mobile (type 17) de départ du 6^{ème} levée du vendredi 29 mars 1878. et annule le timbre au type sage 10c noir complémenté par le 5c du type sage de façon à respecter le tarif en vigueur.
(tarif intérieur de bureau à bureau.)

Arrivée à Rouen (Seine-Maritime 74)
en 1^{ère} levée du samedi 30



N° 2718 de décembre 1877

Carte officiel n°36 (description identique)

Départ de Provins en seine-Marne. (t.à.d.au type 21 de 1871) en 4^{ème} levée du samedi 6 juillet 1878.



T.à.d (type 17) d'arrivé du dimanche 17 juillet 1878 à Nangis en Seine-et-Marne(73).

N° 750 d'avril 1878

Événement marquant de l'année 1878

L'année **1878** est dominée par l'**Exposition universelle de Paris**, ouverte du **1^{er} mai au 10 novembre**. Cette grande manifestation internationale accueille près de **16 millions de visiteurs** et met en avant les progrès industriels, artistiques et scientifiques de la France. Elle transforme durablement la capitale avec l'inauguration du **Palais du Trocadéro** et l'aménagement du **Champ-de-Mars**. L'Exposition affirme le **renouveau de la France** sous la jeune Troisième République.

Carte officiel off 37

De bureau à bureau au prix de 15 centimes selon la loi du 20/12/1872, début du tarif le 15 janvier 1873, fin du tarif le 30 avril 1878.



M simple.

Département
ou
Pays :

Timbre type Sage 15 centimes gris
oblitéré par un t.à.d. (type 17).

Les 3 t.à.d. sont datés du
dimanche 27 octobre 1878.
En 1^{ère} levée. Arrivée à Raismes.

Scan du verso :
Tampon encreur d'artisan.



Cadre B Fleuronné. Imprimerie Nationale, date d'impression mai 1878. Numérotée 1221.

La loi du 6 avril 1878, en vigueur au 1er mai, uniformise le tarif intérieur à 10c pour la France et l'Algérie. Le timbre au type Sage 10c noir devient alors le timbre de référence pour l'affranchissement des cartes postales.

Le 1^{er} juin 1878 est mis en vente les premières cartes avec le timbre-poste imprimé (entier postaux) en renforcement des cartes avec un timbre adhésif, (carte précurseur).

Carte privée, introduction :

L'arrêté du 7 octobre 1875, appliqué à partir du 26 octobre, ouvre aux imprimeurs privés la fabrication et la vente des cartes postales jusque-là réservées à l'administration. Ces cartes doivent peser entre 2 et 5 g et reprendre au recto les mentions réglementaires des modèles officiels.

Carte privée conforme au modèle réglementaire introduit en 1878, imprimée par A. Mazon (Nevers).

T.à.d du 27 fév. 1878. annule les 2 timbres
au type sage 5c et 10 centimes.
C.à.d. (type 17) Imphy (56) du 28/02/1878.

La carte est imprimée par A. Mazon, typographe à Nevers. Les frères Mazon actifs dès les années 1870, comptent parmi les imprimeurs régionaux ayant produit des cartes privées avant la généralisation des cartes postales officielles. Leur atelier, d'abord installé rue du Pont-Cizeau puis agrandi en 1883 est connu pour ses travaux variés et ses tirages locaux.



Scan du verso
de la carte ci-dessus:

Le verso présente un repiquage typographique



Affranchissement de 15 centimes (tarif des cartes postales pour l'étranger autorisé), composé d'un 5c vert Sage type II et d'un 10c noir sage type II, conformément au régime applicable à l'Alsace-Lorraine annexée. L'usage est strictement conforme au tarif international en vigueur depuis 1876.

C.à.d. d'arrivée allemand
Strasbourg (Elsass) du 27/02/78.
Alsace annexées.

Nos colonies

La Guadeloupe,



Col. 14

1883, sixième émission, carton beige, cadre fleuroné, 3 lignes d'avis sous "carte-Postale", 4 traits horizontaux pour l'adresse le tarif est uniformément abaissé à 10c. Cette carte est la dernière et fut la plus utilisée.

Guadeloupe

Éditée en 1880. Quatrième émission. Carton gris, cadre fleuroné, 7 lignes d'avis sous "carte-postale". 4 traits horizontaux pour l'adresse.



COL.12

Carte vierge de destination.

La réunion,

Créer en 1876 : quatrième émission. Modèle de l'imprimerie Nationale sans ornement sur le tiret entre "île de la Réunion" et carton blanc.

M simple "A Saint"- 2 lignes verticales le long du cadre gauche, 6 lignes verticales sous le cadre du timbre. Le cadre est fait de petits motifs avec un trèfle à trois feuilles dans chaque coin.



COL. 30

Cette carte est restée sans destinataire.

Tunisie

Entier postal écrit avant le 10 novembre 1912, probablement à Tunis. L'auteur se rend ensuite à Bizerte et y poste la carte le mardi 12 novembre 1912, comme l'indique l'oblitération partiellement lisible (à droite) (« ... I Z ... »).

Distribution locale au 2^e Génie dans les jours suivants.

Cachet de Bizerte –
Type A (cercle simple), diamètre 27–28 mm, daté du mardi 12 novembre 1912.

T.à.d. au type B2 sur le timbre



Carte-lettre du Bénin (Dahomey), type “Groupe allégorique”, valeur 15 c. Émission coloniale française vers 1894–1904. Entier postal neuf, non voyagé, avec timbre imprimé et perforations intactes. Format destiné à la correspondance intérieure coloniale.

Lettre postée à Saïgon-Central (Cochinchine), 6^{ème} levée du 7 novembre 1899, affranchie à 5 c Indochine. Correspondance administrative adressée à Grand-Popo (Dahomey). Rare exemple de liaison inter coloniale Asie → Afrique à la fin du XIX^e siècle.



Cartes expédiées vers la France depuis l'étranger.

Carte-correspondance suisse utilisées dans le régime international avant l'union générale des postes (UGP).

Postée à Genève pour Aix-en-Othe (9). Affranchissement à 5c.

Ajout d'un timbre 5 c brun de 1862. Complément dans le respect du tarif en vigueur.

T.à.d. Genève du jeudi 20/07/1876



T.à.d. Genève
du Jeudi
20/07/1876.

T.à.d. rouge
daté de vendredi
21 juillet.1876.

T.à.d. d'arrivée
1ère levée du
samedi 22
juillet.1876.

Tampon encreur D'artisan Genève.

Entier-postal beige de Prague (empire Austro-hongrois), daté du mercredi 11 juillet 1883 pour arriver à Paris le vendredi 13 juillet 1883 à la 1^{ère} levée. Destinée à une librairie commissionnaire pour l'étranger.

Timbre à l'effigie de l'empereur FRANÇOIS-JOSEPH 1^{er}. 2 Kreuzer brun (1867-84) imprimé sur la carte et d'un timbre en complément de 3 Kreuzer vert émis le 1^{er} juin 1867 en typographie, expire le mercredi 31/10/1883.

Timbre imprimé plus un timbre pour supplément de tarif, oblitéré par un t.à.d. de départ Prague le 5 A 1883.



T.à.d. (type 18) d'arrivé
à Paris distribution
Le vendredi 13/07/83
1^{ère} levée.

Cachet ovale d'entreprise.

(Böhm)

Entier-postal envoyé de Barcelone en Catalogne (Espagne) pour arrivée à St-Dié-des-Vosges.

T.à.d (type 17) de la 5^{ème} levée du 7 septembre 1884.

Timbre imprimé oblitéré par un T.à.d. Barcelone du vendredi 5 septembre 1884.



Tampon encreur d'artisan.
Date de départ du vendredi
5 sept 1884.



T.à.d. (type 17) d'arrivée en
5^{ème} levée dimanche 7 sept 1884
à St-Dié-des-Vosges(82)

Entier-postal d'Allemagne oblitéré d'un t.à.d. de départ de Chemnitz (SAXE) le vendredi 24 avril 1885.

T.à.d. bleu (type 84) du 26 avril
1885 apposé sur les lettres
originares de l'étranger
à destination d'une province,
ou en transit par Paris,
ainsi que des lettres de Paris
à l'étranger.



T.à.d. d'arrivée à Troyes du 27
ou 28 avril 1885.

Départ de Namur en Belgique le 24 août 1892.

Verso : lieu et date de départ.

Namur (Belgique) 25 Août 92

Entier-postal de 5c vert avec un supplément de 5c (timbre vert) de décembre 1884.



2 t.à.d. station Namur (Belgique) du mercredi 24 août 1892.

T.à.d. chiffre 2, deux lettres A de convoyeur, Erquelines (Belgique) pour Paris (60) du mercredi 24 août 1892.

T.à.d. (type 84) d'arrivé à Poitiers (Vienne 80) en 7^{ème} levée du vendredi 26 août 1892.

Entier-postale 5 c avec un supplément de 5c en timbre Suisse postée à Montreux le vendredi 17 mars 1893.

Timbre de 1882 annulé d'un T.à.d du vendredi 17 mars 1893.

T.à.d. bleu (type 84) n°001800 Paris étranger bleu du 18 mars 1893.

Carte n° XI 92--- 4, 320,000.
Tampon daté du 18 mars 1893 à Paris (60).



**Entier-postal de Belgique 5 c avec un supplément de 5c, timbre de 1893, (armoirie)
légende bilingue.**

Tampon d'artisan à Couvin en Belgique.

2 T.à.d. de départ du janvier 1894 à Couvin qui annule l'entier postale et le timbre du 17 janvier 1894.

Un t.à.d. (type 84) d'arrivée 1^{er} levée du 18 janvier à Hirson (par Bucilly) dans l'Aisne (02).



Timbre 5 c vert clair en typographie émis le 05/01/1893. Retrait : 1915.

1 t.à.d. (type 84) 6^{ème} levée du 17 janvier à Hirson dans l'Aisne (02).

Entier-postal de Belgique 5 c avec un supplément de 5c émission 1854/1862.

Départ de Bulle en Suisse le lundi 20 août 1894.

Timbre à date PARIS ÉTRANGER – type 17 – bleu – 1^{ère} levée du lundi 21 août (1894).



Carte postale de Perse pour Paris

Entête datée

Paris, 30 Août 1896.



Entier-postal perse posté à Tauris (aujourd'hui Tabriz) le 30 août 1896 pour Paris (60).

1 Pair plus 1 timbre de 1 Chahi Iranian violet typographié de 1894, la gomme est jaune.

Scan du verso :

*Barbery & Chauchier & Co
A.P. Consulat de France
Paris - France*

Consulat de France

T.à.d (type 84 avec ville et étranger) ici :
Paris 2^{ème} levée du 30 sept 1896.

Entier-postal repiqué Suisse représentant le jubilé de l'union postale universelle 1875-1900.

T.à.d. de Lausanne (Suisse) du 30 octobre 1900. Arrivé à Paris le lendemain (pas de t.à.d d'arrivé).



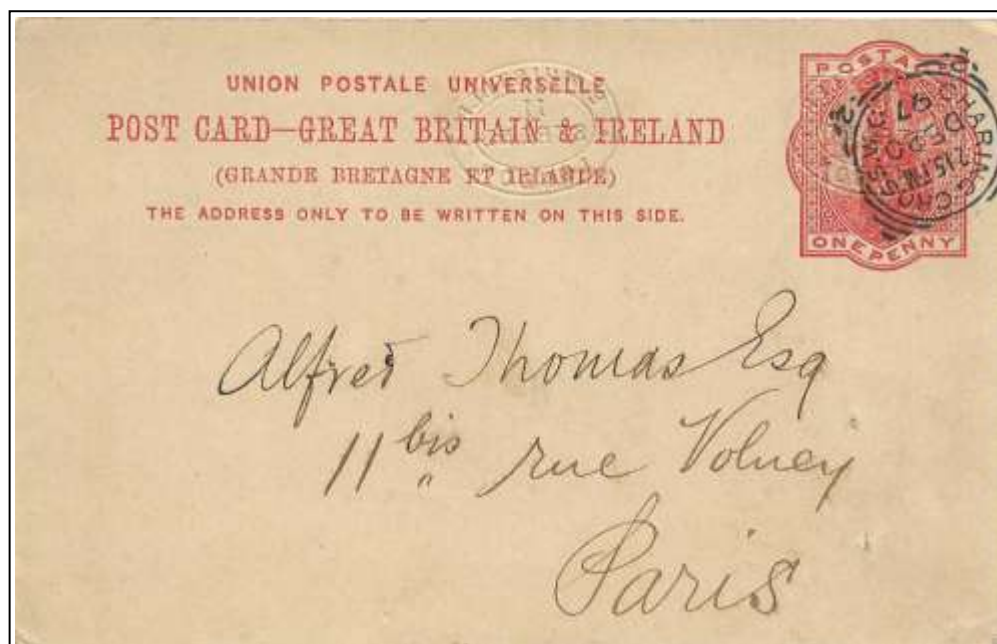
Cursive d'artisan
à Lausanne.

Au recto, cursive" inscrite" Lausanne le 30 octobre 1900.

*INSCRITE
Matter frères
Lausanne 30 Octobre 1900*

Départ de Londres le 20 décembre 1897

Grande-Bretagne, entier postal UPU à 1 d. (1 penny) pour la France, oblitéré LONDON DE 20 01 et adressé à Paris. Usage conforme au tarif international, sans marques d'arrivée. Belle frappe de décembre 1901.



Timbre 1 penny rouge imprimé.

20 déc. de 1897



Écrite à Bonsecours (carte frontalière)



Mention imprimée : “NE PAS LIVRER LE DIMANCHE / NIET BESTELLEN OP ZONDAG”.

Postée à Condé-sur-L'escout en 3^{ème} levée du 21 septembre 1900.

le timbre imprimé est de 5 vert avec une vignette le triangle avec T à l'intérieur pour signalé une taxe.



Ci-dessus un carré avec un grand B en son centre = Boit rurale marquer par le facteur (rurale).

Belgique, carte postale à 5 c avec mention dominicale biffée, levée en boîte rurale (cadre B), T de contrôle mal encré, oblitérations françaises type 17 de Condé-sur-l'Escaut et Roubaix (21 IX 1900). Conforme au tarif en vigueur.

Cartes postales dites entiers postaux.

À l'Exposition Universelle de 1878, la Poste française tourne la page des cartes « précurseurs » (1873–1876, timbre adhésif et inaugure les entiers postaux : même format, même tarif, mais désormais un timbre imprimé, discret et officiel.
Deux lignes pour l'adresse (tirage de mai à septembre 78).

Écrite et postée à Charrey sur Seine, Côte-d'Or (20), arrivée Gyé sur seine, Aube (9).

T.à.d. (Type 18) 1^{ère} levée du jeudi 31 octobre 1878 à Gyé dans l'Aube.

Type sage 5 centimes oblitéré par un T.à.d. (type 18) 2^{ème} levée du vendredi 30 octobre 1878 à Charrey-sur-Seine (20).

T.à.d. (type 18) levée du vendredi 30 octobre 1878 à Ponthierry, Côte-d'Or (20).



Écrite à Honfleur dans le Calvados (13).

Postée, 2^{ème} levée du vendredi 11 juillet 1879 à Honfleur. (Tarif du 5 janvier 1878).

3 lignes pour l'adresse (imprimée de sept 1878 au 1^{er} octobre 1880).

En dessous 4^{ème} levée du samedi 12 juillet Honfleur. Timbre au type 10 centimes, oblitéré par un t.à.d. (type 15) Honfleur, Calvados.

T.à.d. (type 15) du 13 juillet 1879 Besançon, Doubs (24).

Vaux Pauleur peut avoir été rajoutée par le facteur de l'époque après avoir raturé Besançon.



Écrite et postée à Épinal, Vosges (82) le dimanche 23 mai 1880.

3 lignes pour l'adresse (imprimée de sept 1878 au 1^{er} octobre 1880).

T.à.d. (type 15) d'ambulant chiffre 5 du lundi 24 mai 1880.

Timbre au type 10 centimes, oblitéré par un T.à.d. (Type 15) Épinal.



T.à.d. (type 15) Épinal.
Arrivera à Lyon Rhône (68)
2 jours plus tard.

Lyon est barré et l'adresse est rectifiée.

Nouvelle adresse

Vance les prés dans le Doubs.

T.à.d. (type 15) de gare avec le n°5 et le département 68.

Synthèse du trajet

Épinal → Lyon → (réexpédition) → Aix-les-Bains → Gare du Haut-Rhin (type 15, n° 5, 68) → destination finale dans le Doubs.

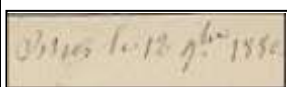
Écrite à Istres dans les Bouches-du-Rhône (12).

(1880 : Le 14 juillet est adopté comme jour de la fête nationale).

Postée en 2^{ème} levée du vendredi 12 novembre 1880, arrivée le lendemain.

Timbre imprimé, type Sage 10 centimes noir, oblitéré par un T.à.d. (type 15) Istres (12).

T.à.d (type 15) levée et date d'arrivée à St- Mitre-les-Remparts (12).



Verso : entête avec la date.
Istres le 12 nov. 1880.



T.à.d. (type 15) Istres au verso.



Écrite à Paris, place de la Bourse, Seine (60).

T.à.d. (type 15) 7^{ème} levée du vendredi 8 août 1881 à Paris (60).

Carte au type de 1883

Timbre imprimé de Type sage 10 centimes, oblitéré par 2 t.à.d. (type 17) de Paris place de la bourse.



Verso : Tampon encreur d'un avoué de Paris.



T.à.d. (type 15) 1^{ère} levée du samedi 09 Août 1881 à Lizy-sur-Ourcq en Seine et Marne (73).

Carte au type de 1878

Oblitérations sur le timbre et sous le timbre

T.à.d. de départ (type BD-18 de convoyeur de ligne) 1^{ère} levée du vendredi 16 sept 1881 d'Audun-le-Roman en Moselle(55).

T.à.d. d'arrivée à Gérardmer (Vosges) en 2^{ème} levée du samedi 17 sept 1881.

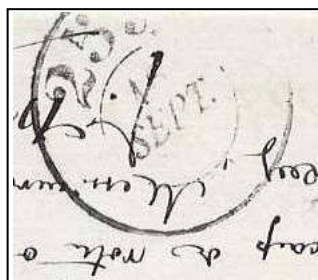
T.à.d. de gare de Lyon de 3^{ème} levée du vendredi 16 sept 1881.

1 t.à.d. (type BD-18 de convoyeur de ligne) 2^{ème} levée du vendredi 16 sept de Longwy (55) pour Conflans-en-Jarnisy (55) 1881.



Dateur du 16 sept

Cachet de bureau de passe



Plusieurs cartes postales lilas au format 140 mm x 90 mm, (dos chamois).

Timbre imprimé, 4 lignes, coté exclusivement réservé à l'adresse et sans République Française.

Écrite et postée à Druyes-les-belles-Fontaines (Yonne 83), arrivée à Nuits (56).

Timbre Type 10 centimes noire oblitéré par deux t.à.d. 2^{ème} levée du mercredi 31 octobre 1883,



Carte au type de 1881

Scan du verso :
T.à.d. (type 15). 2^{ème} levée du
vendredi 02 novembre 1883.
Nuits par Entrains-sur-Nohain,
Nièvre(56).



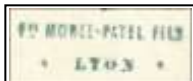
Écrite et postée à Avesnes-sur-Helpe (57), pour Montereau, Seine-et-Marne (79).

Deux Cartes au type de 1883

Type Sage oblitéré par **2 t.à.d.** (type 17) 3^{ème} levée du dimanche 19 avril 1885.



Scan réduit du verso.



Tampon d'artisan d'Avègnes (Nord).



T.à.d. (type 17) 2^{ème} du lundi 20 avril 1885 à Montereau, Seine-et-Marne (79).

Oblitération avec la machine à oblitéré Daguin mise en service le jeudi 5 juin 1884.

2 t.à.d. (type 84) Valenciennes nord (57), départ 8^{ème} levée du mercredi 18 novembre 1885.

Le centre des deux empreintes est séparé de 28 mm.



Machine à oblitéré Daguin (1884).



Verso, tampon encreur d'artisan.



T.à.d. (type 17) d'arrivé à Montreuil Seine et Marne (79) 2^{ème} levée du jeudi 19 novembre 1885.

Écrite à Lyon, Rhône (68) 9^{ème} levée du jeudi 23 septembre 1886 pour Vault-les-Prés, Doubs (24).

Timbre imprimé de 10 centimes au type Sage- Deux cartes au type de 1883.

Tampon d'artisan, Lyon.

Oblitération Daguin soit 2 t.à.d. de Lyon-les-Terreaux.

T.à.d. d'arrivée à Vaux-les-prés dans le Doubs (24).

Scan réduit du verso.



Tampon d'artisan Lyon.



Carte postale écrite le mercredi 12 janvier 1887 à St Valérien, Yonne (83).

Timbre imprimé de 10 centimes au type Sage.

Oblitéré par 2 t.à.d. (type 84) d'arrivée 1^{ère} levée du jeudi 13 janvier 1887. Tampon encreur de l'artisan. Montereau Seine et Marne.



T.à.d. (type 15) de départ
2^{ème} levée du mercredi
12 janvier 1887 pour
St Valérien Yonne (83).

Écrite et postée à Amiens, Somme (76).

Timbre au type Sage 10 centimes noir imprimé.

Oblitéré par 2 t.à.d. (type Daguin) 6^{ème} levée du vendredi 10 février 1888 départ Amiens.



T.à.d. (type 84) 5^{ème} levée
du samedi 12 février 1888
à Millau (Aveyron 11).

Écrite et postée à Melun en Seine-et-Marne (73). Carte au type de 1883.

T.à.d. (type 84) Montereau 6^{ème} levée du 9 avril 1889. Type sage 10c oblitéré de 2 t.à.d (type 18),
tampon d'entrepreneur. de la gare de Melun 6^{ème}
levée du mardi 09 avril
1889.



Scan réduit du verso :



Arrivée à Montereau Seine-et-Marne t.à.d. (type 84) 1^{ère} levée du mercredi 10 avril 1889.

Écrite à Melun mais postée à Montereau, Seine-et-Marne (73) le lundi 06 mai 4^{ème} levée 1889.

Carte au type de 1883 Timbre au type sage 10 centimes noir imprimé.

Oblitéré de 2 t.à.d. (type 84)
de la gare de Melun
5^{ème} levée du lundi 06 mai 1889.



Scan réduit du verso :



Arrivée à Montereau Seine-et-Marne t.à.d. (type 84) 1^{ère} levée du mardi 7 mai 1889.

2 cartes écrites et postées à Montereau, Seine-et-Marne (73).

Carte au type de 1883

Timbre au type sage 10 centimes noir oblitéré de 2 t.à.d. (type 84) 6^{ème} levée du lundi 28 octobre 1889.



Scan réduit du verso :



T.à.d. (type 84) d'arrivé à Montereau, Seine-et-Marne (73) à la 1^{ère} levée du mardi 29 octobre 1889.

Timbre type Sage 10 centimes noir, oblitéré de 2 t.à.d (type 84) 6^{ème} levée du mercredi 27 novembre 1889.



Scan réduit du verso :



T.à.d. d'arrivée à Montereau (73) les Salins, 1^{ère} levée du jeudi 28 novembre 1889.

Carte postale écrite le lundi 30 décembre 1889 à Montereau en Seine et Marne (73).

Deux cartes au type de 1883 sans république française.

Timbre imprimé 10 centimes au type Sage.

Carte postale lilas avec un dos chamois sans république Française.

2 t.à.d (type 84) de départ 6^{ème} levé.
du lundi 30 décembre 1889.
Montereau sur Seine(73).



Verso :
t.à.d d'arrivé (type 84) de
la 1^{ère} levée du mardi 31

décembre 1889.
Montereau (73).



Salins situé à 7 km de Montereau.

Carte écrite et postée le 31 octobre 1890

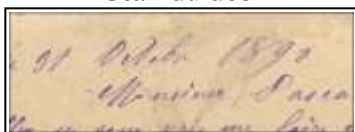
Timbre imprimé au type sage (type 2) et de 10c

Deux t.à.d. (type 17) de départ de Nice (Alpes-Maritimes 87) en 6^{ème} levée du vendredi 31 octobre 1890.

t.à.d (type 17) d'arrivée en
1^{ère} levée du samedi 1^{er}
novembre 1890 à Lyon
(Rhône 68).



Scan du dos



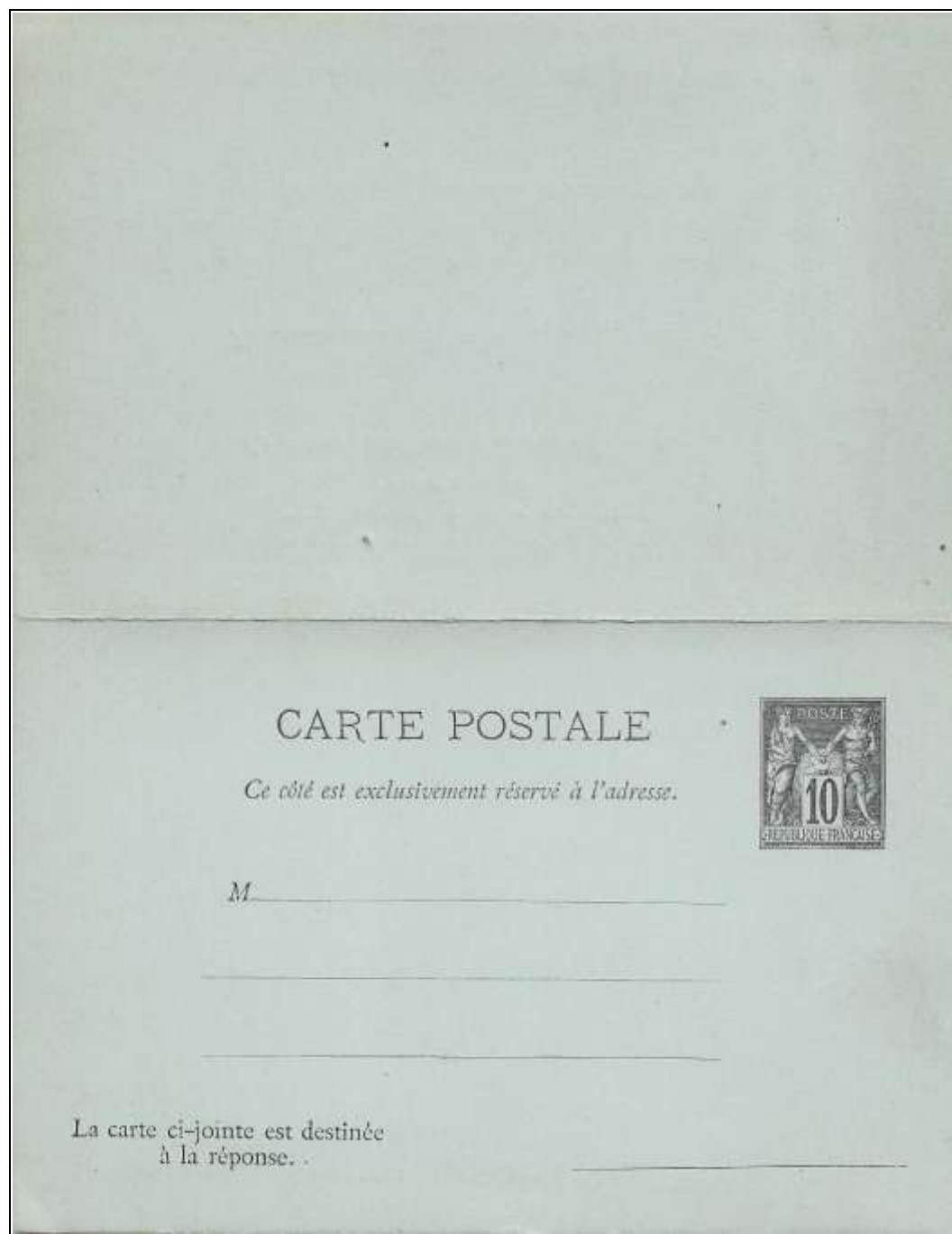
Le délai d'acheminement (24 h) est cohérent avec les liaisons ferroviaires de l'époque.

Carte-réponse 10c Sage noir sur carton vert (1893)

En circulation jusqu'en 1899



Carte complète et neuve



Cette carte-réponse de 10 centimes, imprimée en noir sur carton vert, appartient aux derniers entiers postaux au type Sage émis sous la III^e République. Le timbre imprimé, au **type II**, présente les allégories de la Paix et du Commerce dans une gravure nette et bien équilibrée, caractéristique des tirages de 1893. Le carton vert, adopté pour distinguer les cartes réponse des cartes simples, met en valeur l'impression noire et confère à l'ensemble une présentation immédiatement reconnaissable.

L'exemplaire est **neuf et complet**, avec les deux volets encore solidaires, ce qui permet d'apprécier pleinement la fonction initiale de cet entier : offrir au destinataire un moyen de réponse préaffranchi. Dans cet état, il constitue un témoin intact des pratiques postales de la fin du XIX^e siècle et un bel exemple de la production tardive des entiers Sage.

Écrite et postée à Thomery Seine et Marne (73).

Deux cartes au type de 1890.

Timbre au type Sage imprimé oblitéré de deux T.à.d. (type 17) 3^{ème} levée du mercredi 27 avril 1892.



Scan réduit du verso.



Tampon ovale d'entreprise de maçonnerie.

Scan réduit du verso.



Arrivée à la tuilerie des Salins par Montereau, Seine-et-Marne (73) t.à.d. (type 84) 1^{ère} levée du jeudi 28 avril 1892.

Timbre au type Sage imprimé oblitéré de 2 t.à.d. (type 17) 2^{ème} levée du samedi 30 avril 1892.

Scan réduit du verso.



Tampon ovale d'entreprise de maçonnerie.



Arrivée à la tuilerie des Salins par Montereau, Seine-et-Marne (73) t.à.d. (type 84) 1^{ère} levée du dimanche 1^{er} mai 1892.

Timbre au type Sage imprimé oblitéré avec un t.à.d. (type 17) en 2^{ème} levée du lundi 25 juillet 1892. gare de St Briec(Côtes-du-Nord 21).

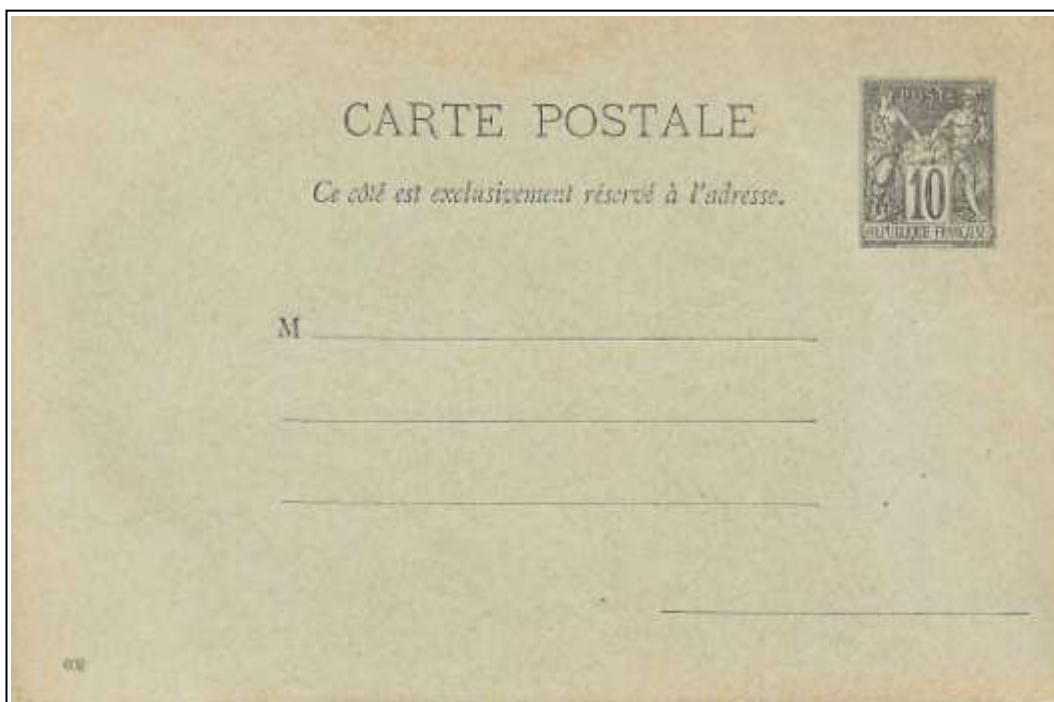


T.à.d (type 17) d'arrivée à Paris à un bureau au de distribution (n°6) en 1^{ère} levée du mardi 26 juillet 92

Ci-dessus t.à.d de départ au type 17, de départ en 5^{ème} levée du lundi 25 juillet 1892 de St Briec (Cotes-du-Nord 21).

Cette carte a été poster en gare de St Briec le mardi 25 juillet en 2^{ème} levée pour être relevé par un facteur en 5^{ème} levé du même jour. Elle aura été acheminer par de fer j'usqu'à paris pour être distribuée 244 Bd St Germain à Paris en 1^{ère} levée du mercredi 26 juillet 1892.

Carte dit entier postal imprimé par un timbre au type sage noir (type 2) de 10 c



Ce coté est exclusivement réservé à l'adresse, 4 lignes pour l'adresse

M majuscule

Entier postal : Sage 10c noir
Type d'impression : modèle 1877

N sus U de république

Carton : lilas recto-verso
Date 602 : 2^e semaine 1896
Verso : 4 lignes, normalisé.

Écrite et postée à Thomery, Seine-et-Marne (73) T.à.d. (type 17) 2^{ème} levée du dimanche 2 juillet 1893.

Scan réduit sur le recto.



Tampon ovale d'une entreprise de maçonnerie à Thomery (S-et-M).



T.à.d. Daguin (type 84) d'arrivée en 1^{ère} levée du lundi 3 juillet 1893, à Montereau-Fault-Yonne Seine-et-Marne (83).

levée du lundi 28 août 1893.

Deux cartes au type de 1883



Scan réduit du verso.



Lettre A dans 1 carré.
Boite urbaine.

2 T.à.d. de départ (type 84)
1^{ère} levée du lundi 28 août
1893. Chelles (73).

T.à.d. d'arrivée au (type 84) 1^{ère} levée du mardi 29 août 1893.

Expédiée de Paris (60) 2^{ème} levée le dimanche 24 décembre 1893.

Timbre au type Sage 10 centimes gris imprimé, oblitéré de un T.à.d. (type 84). Carte au type de 1883

Paris 39 (rue des écluses St Martin).8^{ème} levée du 24 décembre 1893



sur le timbre T.à.d. (type 84) 8^{ème} levée du dimanche 24 décembre 1893 de Paris 39, rue des écluses St Martin (Seine 60).

T.à.d. bleu jumelée de type identique (type 84) avec un entraxe de 28 m entre les cercles est typique des machines Daguin. Arrivée à Montreuil en Seine Marne, 1^{ère} levée du lundi 25 décembre (Noël) 1893.

Écrite et postée le mardi 28 avril 1894 à Paris (60).

Carte au type de 1890.

Timbre type sage 10 centimes collé, oblitération Daguin avec t.à.d. noir (type 84), 8^{ème} levée du mardi 28 avril 1894, 41 avenue Duquesne à Paris.

Scan réduit du verso.



Repiquage de l'expéditeur.
Modèle n°6.



2 t.à.d. d'arrivée (type 84), 1^{ère} levée du mercredi 29 avril 1894 à Montreuil Seine-et-Marne (73).

Écrite et envoyée de Moulins (Allier 03).

Deux cartes au type de 1883

Type Sage 10c noir imprimé avec oblitération (type 84) de la machine Daguin, 1^{ère} levée du samedi 6 mai 1895.



Tampon violet d'un l'artisan de l'expéditeur au verso.



T.à.d. (type 84) d'arrivée 2^{ème} levée du dimanche 7 mai 1895 à Montereau (Seine-et-Marne 73).

Écrite et postée à Villeneuve Le Comte en juin 1895

Postée à Fontenay-Trény (Trésigny) en Seine -et-Marne 73

Type Sage 10c noir imprimé oblitéré par un T.à.d. (type 84) en 4^{ème} levée du mercredi 26 juin 1895.



Carte imprimée en 45 semaines de 1894

N°445

T.à.d. (type 84) d'arrivée à Précy-en-brie (Seine-et -Marne 73).

Envoyée le samedi 27 juin 1896 de Royat, Puy-de-Dôme (62).

3 et 10 mai élections municipales ; Paris vote à nouveau.

Type Sage 10c noir imprimé oblitéré par un T.à.d. (type 84) 8^{ème} levée du jeudi 25 juin 1896 Royat.



Tampon bleu d'un hôtel à Royat.

T.à.d. (type 84) 11^{ème} levée
Du samedi 27 juin 1896, Royat,
Puy-de-Dôme (62).

Carte N°606
Imprimée en 1896 en 6^{ème} semaine.

T.à.d. d'arrivée à Maloja en Suisse le mardi 30 juin 1896. Hôtel Palace de style néo-renaissance.

Cet hôtel est ouvert le mercredi 1^{er} juillet 1896,est situé à 15 km de St –Moritz, Canton des grisons et la vallée Bregaglia en Suisse.

Envoyée de Paris .38 rue des Écluses, St Martin.

Type Sage 10c noir imprimé
oblitéré par deux T.à.d. (type 84)
9^{ème} levée du lundi 5 avril 1897.



Carte imprimée en 49^{ème} semaine
de 1896.

Carte N°649

T.à.d. d'arrivée au (type 84) à Salins via Montereau en Seine et Marne.

Carte postale couleur verte, république Française, au recto 4 lignes pour l'adresse,

Écrite et postée le 29 avril, arrive à destination le jour même à Salins par Montereau (Seine-et-Marne 73).

Entier postaux type sage 10c noir annulé avec la machine Daguin T.à.d. (type 84) 3^{ème} levée du 2 mai 1897.

Carte au type de 1883

Le centre des deux empreintes est séparé de 28 mm.



Cursive mauve :
TÉLÉPHONE

Tampon d'artisan
à Montereau
(S-et-M 73).

Scan du verso :



Écrite le 2 mai 1897

Carte N° 644 soit la 44^{ème} semaine de 1896.

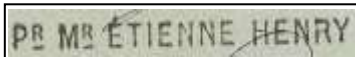
Entiers postaux numérotés. Écrite et postée à la Briqueterie des Salins. Carte au type de 1883

Timbre au type Sage 10 centimes, oblitéré par un T.à.d. d'arrivé (type 84b) 8^{ème} levée du dimanche 9 mai 1897. (G10)

Autocollant de l'expéditeur.

T.à.d. de départ. 7^{ème} levée du 9 mai.

Au verso.



Carte n° 709

Carte imprimée
La 9^{ème} semaine
De 1897.



Écrivez le vendredi 11 juin et postez le lendemain

Timbre au type Sage 10 centimes oblitéré par un T.à.d. (type 15) 7^{ème} levée du samedi 12 juin 1897. Mandres.

Carte au type de 1896

T.à.d (type 15)
Mandres.
7^{ème} levée du
Samedi 12 juin
1897.



Scan réduit du verso.



T.à.d. d'arrivée à
Montereau, Seine-et-
Marne à La 3^{ème} levée
du dimanche 13 juin
1897.

Carte n° 708 imprimée en 1897 à la 8^{ème} semaine.

Écrivez et postée à Migennes (83) pour arrivée à Joigny (83).

Timbre au type Sage 10 centimes gris imprimé,
T.à.d. (type D7) d'arrivée à Joigny le lundi 19 juillet 1897.

oblitéré par un T.à.d. (type D 15 P) gare de Laroche
5^{ème} levée du dimanche 18 juillet 1897.

Carte au type de 1896



T.à.d. (type D7) gare de
Laroche 5^{ème} levée
du dimanche 18 juillet 1897.

Carte n° 710 imprimée en 1897 à la 10^{ème} semaine.

Postée à Fontainebleau, Seine-et-Marne (76), expédiée à Salins-près-Montereau (76).

Deux cartes au type de 1896.

Timbre au type Sage 10 centimes imprimé, oblitéré par 2 T.à.d. 4^{ème} levée du jeudi 02 septembre 1897 à Fontainebleau (76).



T.à.d. d'arrivé à la 11^{ème} levé du jeudi 02 septembre 1897 à Montereau, Seine-et-Marne(76).

Tampon du destinataire

Carte n° 639 imprimée en 1896 à la 39^{ème} semaine.

Postée à Paris le 23 septembre 1897.

Carte postale repiquée,

2 t.à.d. (type 84 ou A2) des bureaux de quartiers. N° de section logé dans un angle.

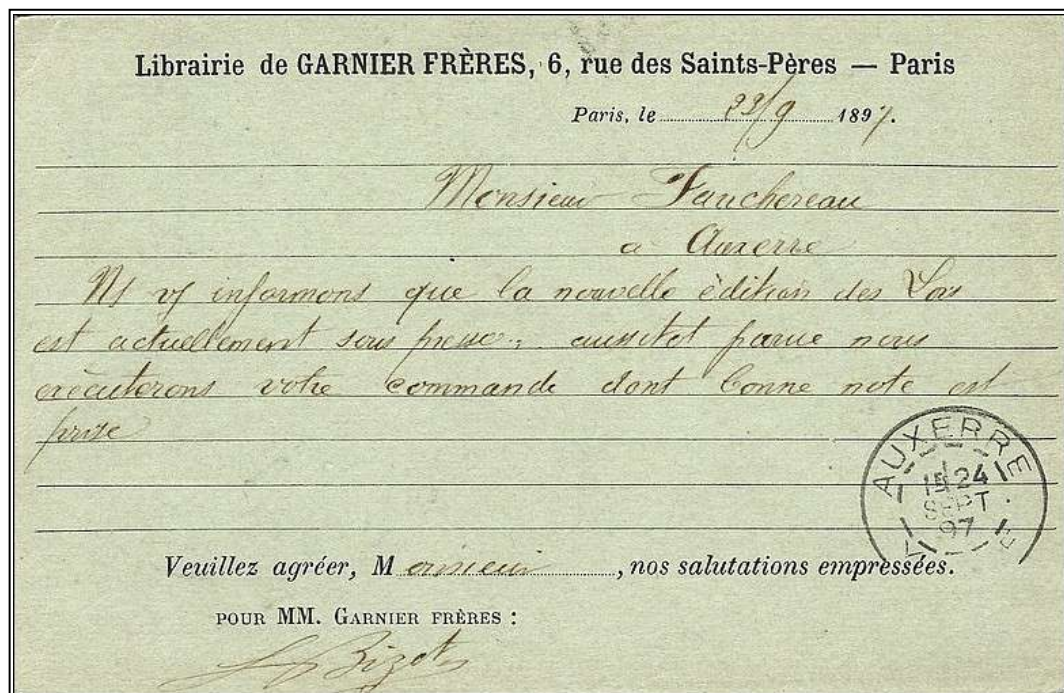
Paris 15^{ème} rue des Saints-Pères.



Carte n° 728 imprimée en 1877 à la 28^{ème} semaine.

Au dos de la carte ci-dessus :

repiquage d'une librairie de Paris daté du jeudi 23/9/1897. le message indique que la commande sera envoyée dès que possible (nouvelle édition sous presse).

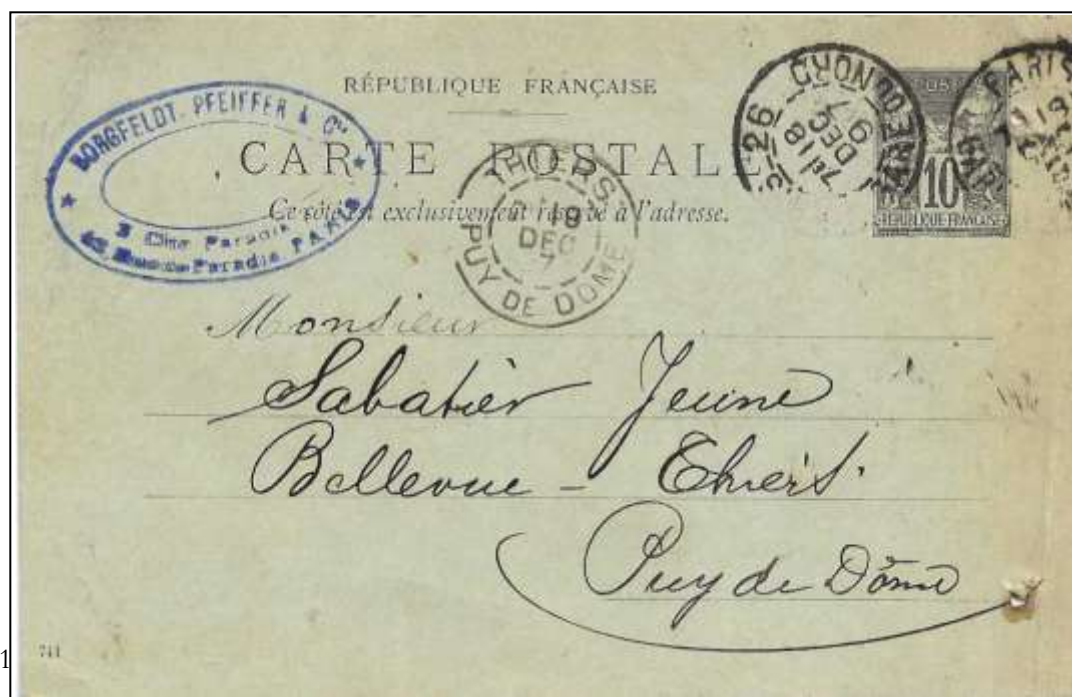


T.à.d. (type 84 ou A2) d'arrivé à Auxerre (63) à la 1^{ère} levée du vendredi 24 septembre 1897.

Écrite à Bellevue (Puy-de-Dôme) 1^{ère} levée du 18 déc. 1897.

Timbre au type Sage 10 centimes imprimé et annulé d'un T.à.d de départ (type 84) Paris 26 - gare du nord en 7^{ème} levée du samedi 18 décembre 1897.

Macaron bleu d'artisan
Parisien



Carte imprimée en 41^{ème} semaine
de 1897. n° 741

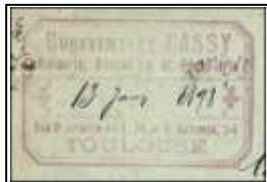
T.à.d. (type 84 ou A2) d'arrivé à Bellevue via Thiers (Puy-de-Dôme 62).

Écrite et postée le 13 janvier à Toulouse, Haute-Garonne, arrivée Thiers, Puy-de-Dôme (62).

Carte au type de 1896

Timbre au type Sage 10c noir imprimé, oblitéré par 2 T.à.d. (type 84 ou A2) 14^{ème} levée du jeudi 13 janvier 1898, Toulouse (30).

Scan réduit du verso.



Tampon rectangulaire de l'expéditeur (13 janvier).

Scan réduit du verso.



T.à.d. d'arrivée à la 5^{ème} levée du vendredi 14 janvier à Thiers dans le Puy-de-Dôme (62).



Carte n° 743 imprimée en 1877 à la 43^{ème} semaine.

5^{ème} levée du 18 août 1898

Timbre au type Sage 10c noir imprimé, oblitéré par 2 T.à.d. de Ste-Savine dans l'Aube (09).



Pas de t.à.d. d'arrivée.

Arrivée 28 rue de trévise, Paris(9)

Carte n° 811 donc imprimée en 11^{ème} semaine de 1898.

Écrite et postée à Lyon-les-Terreaux, Rhône (68), arrivée St-Romain-de-Benet (16).

Carte au type de 1896

Tampon rectangulaire rouge de l'expéditeur.

Timbre au type sage 10c centimes noir imprimé, oblitéré par 2 T.à.d. (type 84 ou A2) 14^{ème} levée du jeudi 15 décembre 1898.



Scan réduit de verso.



T.à.d. d'arrivée à
ST-Romain-de-Benet
en Charente-Inf. (16).

Carte n° 824 imprimée en 1898 à la 24^{ème} semaine.

Écrite et postée à Paris 83 rues Bleues (60), arrivée à Thiers (62).

Timbre au type Sage 10 centimes gris imprimé, annulé de 2 t.à.d. Paris 8^{ème} levée du vendredi 22 mars 1901.

Tampon ovale bleu
de l'expéditeur.

Scan du verso

Tampon encreur d'artisan.



Carte N°104 imprimée en 1900 à la 4^{ème} semaine.

Carte au type de 1899(G11)

T.à.d. d'arrivée à Thiers, 2^{ème} levée du samedi 23 mars 1901 Puy-de-Dôme (16).

Écrite et postée à Troyes le vendredi 3 mai 1901.

T.à.d. d'arrivée (type 84) de la 1^{ère} levée du samedi 4 mai 1901 à Bouilly dans l'Aube.



2 T.à.d (type 84) de départ du 3 mai 1901 de Troyes (Aube 09).

Carte N°103 imprimée en 1900 à la 3^{ème} semaine. Carte au type de 1899(G11)

Entier postaux de 1889

Entier postal avec timbre au type Sage (type IIB) 15 c bleu, imprimé sur carton bleu, au dos crème.

Trois lignes pré imprimées pour l'adresse.



Cette carte montre le même texte que la carte précédente. La formule présente les mêmes variations que le 10c. Ce format disparaîtra en 1904 avec les dos divisés.

Usage : correspondance intérieure au tarif de la carte postale simple.

Écrite le 18 et postée le samedi 18 février 1903 Asnières (60).

Timbre au type Mouchon 10c Rose imprimé annulé par un T.à.d (type A 01 ou A 3c) à 9h35 le mercredi 18 février 1903.



1^{er} échelon de poids du 1^{er} mai 1878.

Arrivée à Crécy en Brie le lendemain.

Écrite et postée à Paris 112 (Boulevard Beaumarchais) le mardi 21 août 1906.

Carte n°250 soit imprimé semaine 50 au type de avril 1902 (D1).

Timbre au type semeuse lignée 10 centimes orange imprimé, oblitéré par 2 t.à.d. (type 84) Paris 112 à 18h15 le mardi 21 août 1906. Tarif du 16 avril 1906 1^{er} échelon de poids (L06-03-1906).

Coin imprimé pour que l'expéditeur puisse mettre ses coordonnées.



Carte imprimée à la 51^{ème} semaine de 1905.

T.à.d. (type 84) d'arrivée à Joinville dans la Marne, Seine (et Paris) (60) à la 1^{ère} levée du mercredi 22 août 1906.

Carte au type de 1904(A1) carte n°551 soit 1905 à la 51^{ème} semaine.

Tarif postaux du 01/02/1907 : imprimés intérieur 1^{er} échelon 2c / 2^{ème} échelon : 3c / 3^{ème} échelon 5c / 4^{ème} échelon 10c et enfin 5^{ème} échelon 15c Les enveloppes et cartes lettres ci-dessous sont la suite logique des cartes postales dit entiers postaux.

Enveloppe (1878), timbre au type Sage 5 centimes vert paru en 1876, et imprimé.

- Tarif en vigueur du mercredi 1^{er} mai 1878 (L.06.04.1878). Lettres : Nées et distribuables en France et en Algérie.
- Affranchies, par 15g 15 centimes.
 - Non affranchies, par 15g 30 centimes.

T.à.d. (type 15) Toulouse haute- Garonne (30), 2^{ème} levée du mardi 30 octobre 1883.



Timbre au type Sage 10 centimes (type 2) collé prime pour respecter le tarif du 1^{er} mai 1878 + 5 centimes imprimé, oblitéré chacun par un T.à.d. (type 15) du mardi 30 octobre 1883.

Aucun t.à.d. d'arrivée : le Château des Bories ne disposait pas de bureau postal. Près de Périgueux(23).

Scan du dos cachet de cire qui scellant la lettre.



Carte-lettre avec un timbre au type sage 15c bleu imprimé neuve.

Elle a été vendue cinq centimes

piquage B

pour ouvrir la carte-lettre, déchirer en suivant le pointiller. →



(1889 : 2^{ème} exposition universelle de Paris et construction de la tour Eiffel).

Carte-lettre qui a circulé (piquage A-B ou C).

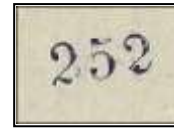
Timbre 15c et imprimé 1^{ère} échelon de poids, oblitération de départ (type 84), avec la machine Daguin
3^{ème} levée du lundi 17 février 1890 de Troyes (09).



Tampon ovale d'un commerce.



Scan réduit du verso.
Arrivée aux Riceys (Aube 09).



Chiffre à l'intérieur de la lettre apposé par l'expéditeur ?

T.à.d de départ (type 15) 3^{ème} levée du mardi 6 mai 1890 à St germain en Monts, Ardennes (07).

Scan réduit du verso.



Arrivée à la 3^{ème} levée
du 7 mai 1890 à Riceys (09)



Type Sage 15c bleu imprimé.



Chiffre à l'intérieur de la
lettre apposé par
l'expéditeur.

(JO à Paris et 3^{ème} Exposition universelle).

Écrite et postée à Paris (60) T.à.d (type 84), double cercle, quelques marques du cercle extérieur sont visibles).



Timbre 15 centimes bleu imprimé, oblitéré
de 2 t.à.d. 5^{ème} levée du samedi 20 février
1892 au Bd Montparnasse Paris-52.

Scan réduit du verso.



1^{ère} levée du dimanche 21 février 1892.
Arrivée à Lamnay Sarthe (71).

Sur la lettre : Sant- Maixent dans la Sarthe (71).

Écrite à Viré (70) le dimanche 13 mars 1892, postée à Vézizet Saône-et-Loire (70).

Tampon ovale d'un notaire à Viré.

Timbre 15 centimes bleu de 1892

Imprimé annulé de 2 t.à.d.
de Vézizet, 2^{ème} levée
du dimanche 13 mars 1892.

Scan réduit du verso.



T.à.d. d'arrivée de Joigny
1^{ère} levée du lundi 14 mars
1892 Yonne (83).



Origine rural (Bp1).



Carte-lettre entière piquage C.



Timbre 15 centimes bleu de 1892 imprimé
et annulé avec 2 t.à.d. (type 84) de départ de
la gare d'Amiens (somme 76) en 2^{ème} levée
du mercredi 13 avril 1892.

Scan réduit du verso.



T.à.d. (type 84) d'arrivée à Arras (somme
76) le même jour mais pas à la même
levée.

Écrite et postée à Chelles Seine et Marne (73) marque carré avec la lettre.

Origine rurale (n°000791).

(1^{ère} échelon poids du 1^{er} mai 1878).

Écrite à Viré (70) le 26 août 1892,
postée à Vézizet Saône-et-Loire (70)

Oblitéré par un T.à.d. (type 84)
à la 4^{ème} levée du samedi 27
août 1892.



Tampon ovale d'un
notaire de Viré.

Scan réduit du verso



T.à.d. (type 84) d'arrivée de Joigny
1^{ère} levée du 29 août 1892 dans
l'Yonne (83).

Écrite à Coinches dans les Vosges (88) pour St-Dié (88).

Postée le jeudi 02 novembre 6^{ème} levée de 1893.

Timbre au type Sage 15 centimes imprimé (entier postal) oblitéré par un T.à.d. (type 84) St-Dié-des-Vosges (88).

Lettre D dans un cercle. BP cachet boîte urbaine.



Scan grossit du verso. Origine rurale (n°000791).

Ces cachets sont fixés dans les boîtes aux lettres. Les facteurs devaient en marquer un formulaire appelé **le part** au moment de la levée et des lettres Relevées. Les cachets sont placés dans l'ordre alphabétique et dans l'ordre de la tournée du facteur.

1^{ère} échelon poids du 1^{er} mai 1878.



Écrite le jeudi 13 août 1896 et postée à la gare de Laroche, Yonne (63).



1^{ère} échelon de poids du 1^{er} mai 1878.

Timbre 15 centimes imprimé et oblitéré par un T.à.d. 3^{ème} levée du jeudi 13 août 1896.

Scan réduit du verso.

T.à.d. gare de La roche (83).



T.à.d. (type 84) St Pair (Manche).

T.à.d. d'arrivée (type 84) Joigny (Yonne 83).

Carte-lettre rose vierge de toutes écritures (neuve). Piquage A avec un timbre imprimé au type sage noir. Sans avis et sans république et sans date.



Écrite le dimanche 30 avril 1902 à Paris(60).



Timbre au type Mouchon 15 centimes orange imprimé, oblitéré par 2 t.à.d. (Type 84.01) Paris départ, lettre N + 1 étoile daté du lundi 1^{er} mai 1902. 1^{ère} échelon de poids du 1^{er} mai 1878.

Scan réduit du verso.



T.à.d. d'arrivée (type 84.01) du lundi 1^{er} mai 1902, arrivée à Troyes dans l'Aube (09).

Départ de Dunkerque, enveloppe avec un timbre type sage 15c bleu imprimé, pour respecter le tarif en vigueur il a été rajouté un timbre au type Mouchon 10c rouge (type de 1900).
3 t.à.d. (type 01) de départ à 15h50 le vendredi 27 juin 1902.

Lettre 1^{er} échelon vers l'étranger : 25 c jusqu'au 3 octobre 1907.

Verso



T.à.d. d'arrivé à Hirschberg (Silésie) le samedi 28/06/02 entre 6 et 7h du soir



Envoi international du 27.06.1902 (Dunkerque → Schlesien). »

« Daté du 27 juin 1902, tarif UPU pour l'Allemagne. »

« 27.06.1902 : courrier pour Hirschberg (Schlesien). »

Bandes de journaux, de 1878-1891 au type Sage.

Bandes de journaux éditées en 1883.

Départ lundi 11/05/1888.

Tampon d'un commerce de timbre-poste pour collections Paris.

T.à.d (type 15) 1^{ère} levée du mardi 12/ 05/1898.
arrivé le lendemain à Cherbourg (Manche 48).

Timbre type sage imprimé noir.



Scan du verso.



Arrivée le lendemain.

Affranchissement des imprimés autres que journaux et ouvrages périodiques expédiés sous bande jusqu'à 5g (1^{er} échelon de poids).
Tarif du 31/12/1852 au 15/07/1925.

Départ le jeudi 13 juin 1889 de la Rochefoucauld timbre annulé par 2 t.à.d (type 15) de départ du 13 juin 1889.

Tampon d'artisan naturaliste à CoulGens (Charente 15).

Arrivée à Cherbourg (Manche 48) en 6^{ème} levée
du vendredi 14 juin 1889.

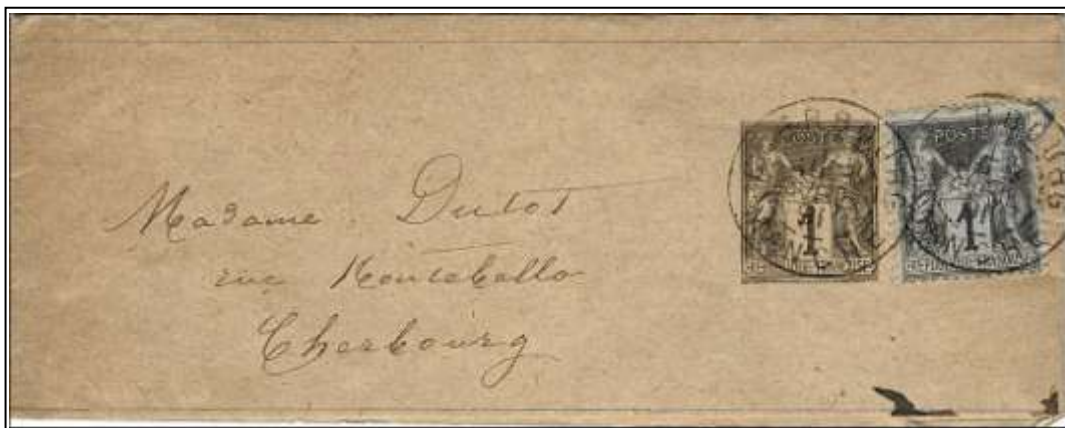


Timbre type sage imprimé noir.
Timbre type sage 2c noir collé.



Départ le mercredi 8/04/1891, livré le même jour.

2 t.à.d (type 84) de départ de Cherbourg (Manche 48) 4^{ème} levée.



Timbre type sage imprimé brun.
Timbre type sage 1c noir collé en complément et dans le respect du tarif en vigueur.

Tampon de la société Timbrophile Section Nord-ouest.

Verso :



Taxe 30 c



T.à.d d'arrivée le 12 juin, Cherbourg (Manche 48).

T.à.d (type 15) de départ d'Alençon (Orne 59) à la 6^{ème} levée du jeudi 11 juin 1891.



Timbre type sage 1c noir collé.
rajouter en complément et dans le respect du tarif en vigueur.

2 t.à.d (type 84.01) 2^{ème} levée du samedi 18 mars 1893.

Au verso



T.à.d (type 84.01) d'arrivée à Cherbourg (Manche 48).

Émise en 1878 pour le tarif réduit des imprimés, cette bande affranchie d'un timbre imprimé incarne la parole modeste en transit. Usage courant jusqu'à 1900.



Cartes-télégrammes et pneumatiques (1897-1901), dans la rubrique des entiers postaux.

Coté exclusivement réservé à l'adresse. SERVICE TÉLÉGRAPHIQUE.



Carte télégramme (entier postaux) au type Chaplain 30 c gris.

T.à.d. (type 84.01) bleu de départ avec le T de télégraphe du 4 avril 1897 rue de Crimée à Paris 76.

À gauche de la carte : **Télégramme réservé à Paris dans les limites de l'enceinte fortifiée.**

n°617(imprimé en 1896 ,17^{ème} sem.)

Le port est gratuit, le nombre de mot n'est pas limité.

Carte pneumatique (entier postaux) au type Chaplain 30 c gris. T.à.d. (type 84.01) bleu de départ avec le T de télégraphe du mardi 4 janvier 1898 de paris 103 rue des filles du calvaire (origine du nom: elle porte ce nom grâce au couvent des Filles-du- Calvaire en référence aux filles Sachot des Épesses).

Rue de Crimée à Paris 76.

Pneumatique réservé à Paris dans les limites de l'enceinte fortifiée.



Le port est gratuit.

n°648 (imprimé en 1896 ,17^{ème} sem.).



n°648 (imprimé en 1896, 48^{ème} semaine).

Pneumatique réservé à Paris dans les limites de l'enceinte fortifiée.

Au type Chaplain 30 c gris. 2 T.à.d. de 1901 1^{er} timbre à date spécifique pour la poste pneumatique. Départ mardi 30 avril à 8 h45 matin 1901 de la rue Pierre Guérin à Paris 53.

Arrivé à Paris 14, rue de Strasbourg le mardi 30 avril à 9h50 du matin. n°026 (imprimé en 1900, 26^{ème} semaine).

Alain Guérin